
Note relative à l'entretien différencié du parc Maurice Ravel, d'Ecogia, de Pré Molard et du talus Bon Séjour

Suivi biologique 2023



Novembre 2023

TABLE DES MATIERES

1. Contexte.....	3
2. Résultats des suivis.....	4
2.1 Parc Maurice Ravel	4
2.1.1 Présentation du site.....	4
2.1.2 Végétation	5
2.1.3 Faune invertébrée	6
2.2 Domaine d'Ecogia.....	7
2.2.1 Présentation du site.....	7
2.2.2 Végétation	8
2.2.3 Faune invertébrée	10
2.3 Pré Molard.....	12
2.3.1 Présentation du site.....	12
2.3.2 Végétation	12
2.3.3 Faune invertébrée	15
2.4 Talus Bon-Séjour	18
2.4.1 Présentation du site.....	18
2.4.2 Végétation	19
2.4.3 Faune invertébrée	20
3. Conclusion.....	21

Annexe 1 : Parc Maurice Ravel – Liste des espèces floristiques recensées

Annexe 2 : Domaine d'Ecogia – Liste des espèces recensées

Annexe 3 : Prairie de Pré Molard – Liste des espèces floristiques recensées

Annexe 4 : Talus Bon Séjour – Liste des espèces floristiques recensées

Mandant : Ville de Versoix
Service Travaux Voirie Espace Public (STVEP)
Messieurs Michel Armand-Ugon et Jorge Cardoso Rodrigues

Mandataire : Atelier Nature et Paysage

Illustrations : Atelier Nature et Paysage

1. CONTEXTE

Le service espaces verts (STVEP) de la commune de Versoix a mis en place une gestion différenciée de ses espaces verts depuis 2014. Avec plus de 14 hectares à entretenir et dans un contexte de développement durable, de mise en place de programmes cantonaux, nationaux et internationaux en faveur de la nature en ville et des corridors biologiques, le STVEP a déterminé des niveaux de maintenance des sites dont il assure l'entretien selon les usages, les fonctions et les potentialités biologiques.

Le STVEP a mandaté l'Atelier Nature et Paysage pour poursuivre le suivi biologique faune et flore sur les prairies de 3 sites emblématiques de la commune :

- le parc Maurice Ravel,
- le domaine d'Ecogia,
- le site de Pré Molard.

À ces 3 sites ayant déjà fait l'objet de suivi, vient s'ajouter cette année le suivi du talus Bon Séjour au centre de Versoix.

L'objectif de ce suivi est de caractériser la diversité biologique et d'évaluer les incidences de l'entretien différencié sur la faune et la flore.

Les relevés ont été effectués en deux passages afin d'observer un nombre optimal d'espèces : un au mois de mai suivi d'un deuxième passage en fin d'été (juillet /août). Les relevés faune se sont concentrés sur les orthoptères et lépidoptères (criquets / sauterelles et papillons), deux groupes à forte valeur d'indication pour la qualité biologique de ce type de milieux.

2. RESULTATS DES SUIVIS

2.1 Parc Maurice Ravel

2.1.1 Présentation du site

Le parc Maurice-Ravel, situé en zone périurbaine, bénéficie d'une gestion qualifiée de "modérée". Les surfaces herbacées sont scindées en deux parties : la plus grande partie située à l'est a été maintenue en surface engazonnée soignée alors que la partie ouest évolue en prairie depuis 2014 (Fig. 1).



Figure 1. Unités d'entretien différencié sur le parc de Maurice Ravel. Deux types d'entretien sont pratiqués : la prairie (en jaune) et le gazon (en vert).

Le gazon est tondu 10 à 12 fois par an et la prairie est fauchée 2 fois par an, en juin et en septembre. Le tour de la prairie est décadré afin de conserver un aspect soigné et de souligner les différences d'entretien.

Le parc Maurice Ravel avait fait l'objet d'une première évaluation de la végétation en 2017 puis d'une seconde en 2020, soit 3 et 6 ans après la mise en œuvre de l'entretien différencié. L'évaluation 2023 permettra donc de comparer les résultats au cours des suivis et d'observer l'évolution de la végétation.



Figure 2. Prairie et hôtel à insectes du parc Maurice Ravel en 2023, avec dominance des graminées.

2.1.2 Végétation

Suite à l'extensification de la surface, le relevé de 2017 avait déjà mis en évidence une évolution rapide et spectaculaire de la diversité des espèces, passant de 5 à 51 en 3 ans seulement.

Les relevés de 2020 ont montré que cette belle évolution s'est poursuivie avec 76 espèces observées. En 3 ans, 26 nouvelles espèces s'étaient installées dans la prairie et seule une espèce relevée en 2017 n'avait pas été retrouvée. Des espèces caractéristiques de prairies sèches et maigres ont été notées, telles que la bugrane ou le thym.

Les relevés de 2023 montrent que la diversité spécifique continue d'augmenter avec 83 espèces observées. La prairie compte 16 nouvelles espèces observées, principalement rudérales ou pionnières et 10 espèces non retrouvées, plutôt liées aux prairies grasses.

Parmi celles-ci plusieurs plantes particulières, probablement issues de semis anciens ou échappées de jardin mais ayant un statut de menace Liste Rouge pour la Suisse, le plateau ou Genève : un groupe de jonquilles (Vulnérable), des marguerites (En danger) et un groupe de petit muscari (détermination incertaine car secs – En danger critique d'extinction).



Figure 3. Quelques espèces observées : *Centaurea jacea*, *Coronilla bigarrée* et *Thymus pulegioides*.

Les résultats complets sont présentés en Annexe 1.

L'entretien est toujours soigné avec le décaillage de la surface périphérique de la prairie et mais l'entretien tardif systématique a favorisé les graminées au détriment des plantes à fleurs, qui ont nettement diminué (Fig. 3). Il serait judicieux de pratiquer des fauches plus précoces ces prochaines années afin de redonner de la place aux plantes à fleurs, en maintenant des patches où certaines espèces se portent encore bien.

Il convient néanmoins de relever que seul un pied de Vergerette annuelle - *Erigeron annuus*, plante exotique envahissante présente sur la liste noire, a été observé cette année. Le suivi a donc permis de lutter efficacement contre cette espèce, en voie d'éradication sur le site.

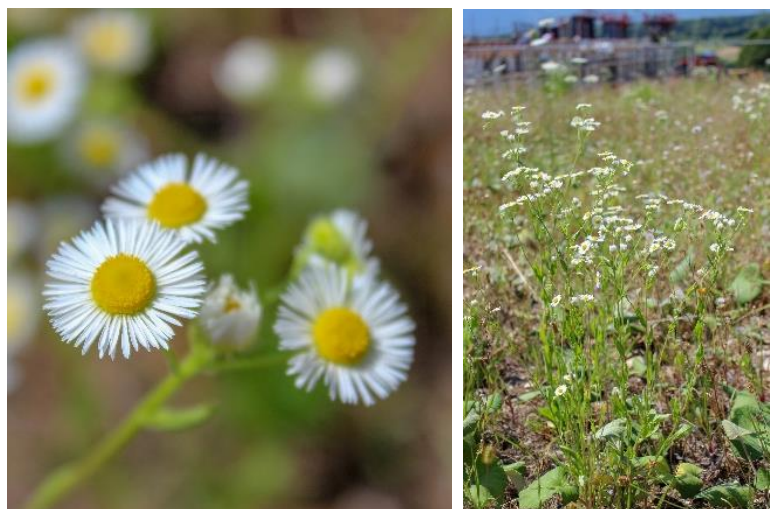




Figure 4. La Vergerette annuelle, plante exotique envahissante à arracher

2.1.3 Faune invertébrée

Les suivis faunistiques menés en 2023 sur le parc Maurice Ravel font échos aux premiers relevés menés en 2020, avec la même méthodologie. L'évolution de la richesse faunistique de ce site est donc relativement bien connue depuis son extensification (tableau 1).

Tableau 1 Liste des espèces de papillons et orthoptères recensées sur le parc Maurice Ravel

		Statuts de menace selon listes rouges Suisse en vigueur, liste régionale de 2009 et liste des espèces prioritaires 2019							
CR : En danger critique d'extinction		AS : à surveiller				Espèce non réobservée en 2023			
EN : En danger d'extinction		LC : Non menacé				Espèce nouvellement observée en 2023			
VU : Vulnérable		NE : Non évalué							
NT : Potentiellement menacé		DD : Données insuffisantes							
	Nom français	Nom latin	Statuts de menace		Priorité CH		2020	2023	
			Genève	Suisse	Priorité	Resp.			
	Tabac d'Espagne	<i>Argynnis paphia</i>	LC	LC			x		
	Fadet commun	<i>Coenonympha pamphilus</i>	LC	LC			x	x	
	Azuré de la faucille	<i>Cupido alcetas</i>	LC	NT			x		
	Azuré du trèfle	<i>Cupido argiades</i>	LC	NT			x		
	Myrtil	<i>Maniola jurtina</i>	LC	LC			x	x	
	Demi-deuil	<i>Melanargia galathea</i>	LC	LC			x		
	Piéride de la rave	<i>Pieris rapae</i>	LC	LC			x		
	Azuré commun	<i>Polyommatus icarus</i>	LC	LC			x	x	
	Sésie de l'oseille	<i>Pyropteron chrysidiformis</i>	-	EN(e)	3	1	x		
	Criquet mélodieux	<i>Chorthippus biguttulus</i>	LC	LC			x	x	
	Criquet duettiste	<i>Chorthippus brunneus</i>	LC	LC			x	x	
	Criquet des mouillères	<i>Euchorthippus declivus</i>	LC	VU	4	1		x	
	Grande Sauterelle verte	<i>Tettigonia viridissima</i>	LC	LC				x	

La comparaison entre les résultats de 2020 et de 2023 permet de dresser plusieurs constats :

- Nette diminution du nombre d'espèces de papillons observé. Ceci est dû à plusieurs facteurs. Premièrement, la montée en graines hâtive des graminées leur permet de terminer plus facilement leur cycle avant la fauche de juin, ce qui augmente leur densité et laisse moins de place aux plantes à fleurs, ce qui diminue la possibilité de reproduction pour les papillons. De plus, le site étant de taille réduite, les populations ont une faible capacité de résilience. Une solution serait de mettre en place une fauche alternée. Deuxièmement, les conditions climatiques difficiles de ce printemps ont rendu difficile la détection de certaines espèces, très peu de papillons étaient alors actifs en juin.
- A l'inverse, les orthoptères sont moins dépendants de la diversité floristique. Le nombre d'espèces a donc continué d'augmenter, et deux nouvelles sont apparues depuis 2020 : la Grande Sauterelle verte et le Criquet des mouillères. Ce dernier est considéré comme vulnérable en Suisse, et bien que ses populations à Genève se portent plutôt bien, il reste parmi les espèces prioritaires en Suisse.



Figure 5 - Deux nouvelles espèces d'Orthoptères trouvées à Maurice Ravel en 2023 : la Grande Sauterelle verte (à gauche) et le Criquet des mouillères.

Le caractère isolé du site et le manque de biotope extensif relai dans les jardins ou espaces alentours rend plus difficile le maintien des espèces et leur colonisation sur place, rendant plus sensible le parc aux petits changements.

2.2 Domaine d'Ecogia

2.2.1 Présentation du site

Le domaine d'Ecogia est situé en périphérie de la Ville de Versoix, en connexion avec des espaces agricoles et naturels, et bénéficie d'une gestion qualifiée « d'extensive ». Ce site est considéré comme zone complémentaire des continuums ouvert, aquatique et forestier du réseau écologique genevois (REG).

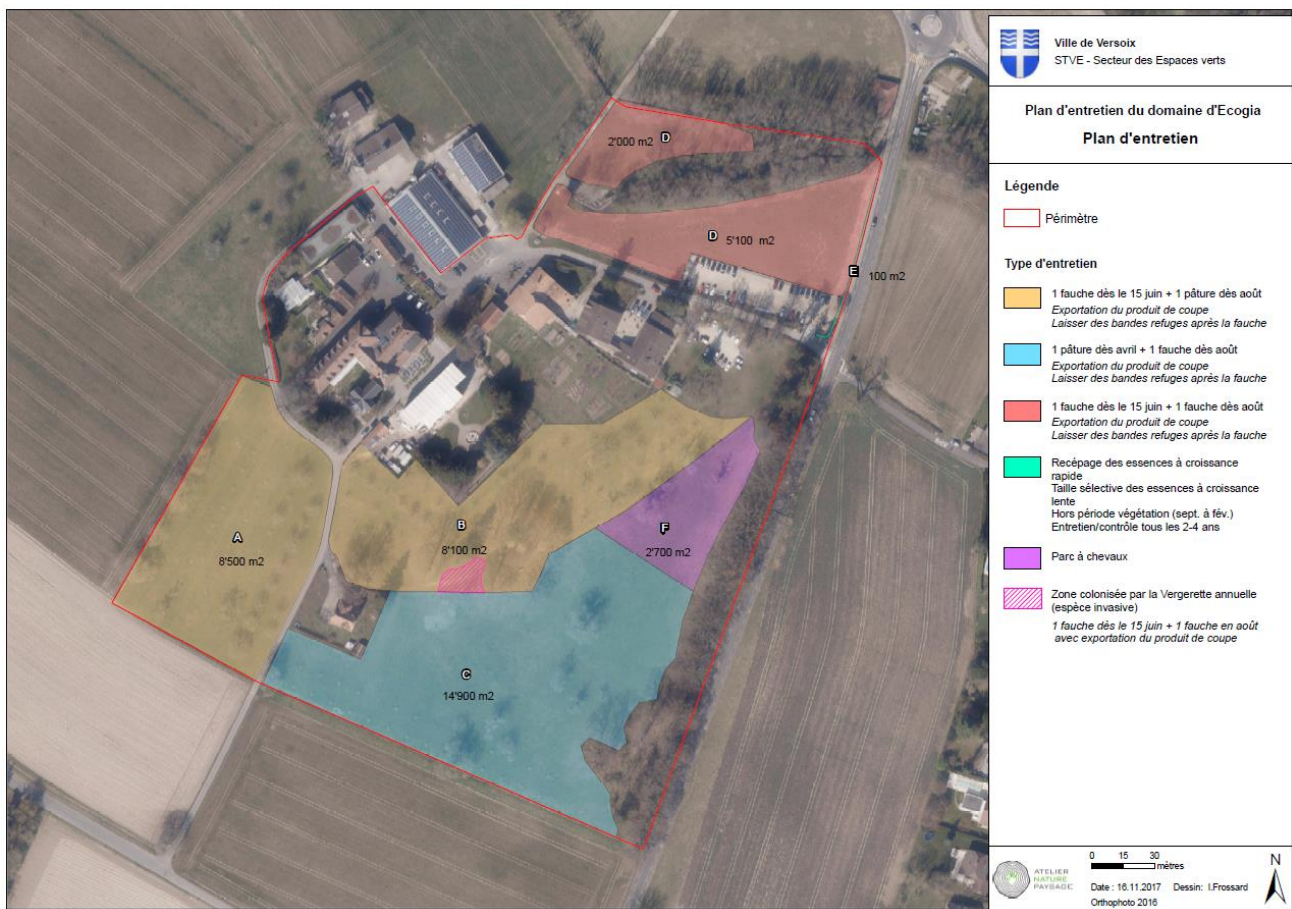


Figure 6 -Zones d'entretien du domaine d'Ecogia.

Le domaine d'Ecogia a fait l'objet de relevés faune et flore dans le cadre de l'élaboration de son plan d'entretien en 2017 ainsi que d'une nouvelle évaluation en 2020. L'objectif est de mettre en perspective l'évolution de la végétation et de la faune avec les pratiques d'entretien et de les adapter si besoin, notamment concernant la pression de pâture.

Les différentes prairies bénéficient de mesures d'entretien variées selon les surfaces :

- Fauche uniquement,
- Alternance fauche/pâturage ovin,
- Pâturage équin.

Les secteurs A, B et C de la Figure 6 font l'objet d'une convention d'entretien avec les moutons des Houchettes pour leur exploitation.



Figure 7 - Prairie à exploitation mixte avec verger, microstructures et de nombreuses zones refuges pour la microfaune.

2.2.2 Végétation

Lors des relevés floristiques en 2017, 114 espèces herbacées avaient été observées, dont 4 sont remarquables car peu fréquentes à Genève (Renoncule des bois, Grand orpin, Oxalis petite oseille et Campanule raiponce).

Lors des relevés en 2020, 150 espèces herbacées avaient été observées dont 44 nouvelles. Huit taxons, dont la Renoncule des bois, le Grand orpin et l'Oxalis petite oseille n'ont pas été retrouvés, mais de nouvelles observations d'intérêt avaient été faites (Bugle de Genève, Campanule agglomérée, Ophrys abeille, et présence non confirmée de Molène pulvérulente).

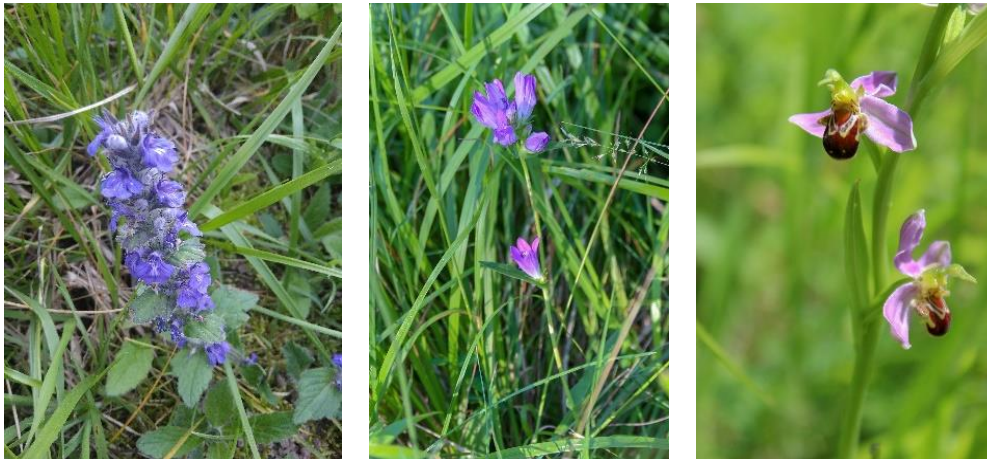


Figure 8. De gauche à droite : Bugle de Genève, non retrouvée en 2023, Campanule agglomérée et Ophrys abeille, présentes dans les suivis 2020 et 2023.

En 2023, 195 espèces herbacées ont été observées dont 51 nouvelles et 13 non revues. Notons que l'état de développement de la Molène en mai 2020 n'avait pas permis de déterminer avec certitude l'espèce, et celle-ci avait été fauchée avant le deuxième passage, rendant impossible une confirmation de l'identification. Cette situation s'est reproduite en 2023. Le Grand Orpin et le Salsifis d'Orient, pas observés en 2020, ont été retrouvés en 2023.

Parmi les nouvelles espèces observées, on compte surtout des espèces des champs, prairies et chemins mais aussi de nombreuses espèces de lisière et des lieux incultes, se développant surtout le long de la route de l'Etraz où il y a une petite zone de dépôts de matériaux terreux et de terre retournée, sans entretien. De nouvelles espèces sur Liste Rouge ont également été observées :

- le Brome du seigle (En danger d'extinction sur le plateau mais détermination incertaine car plantes complètement sèches) ;
- la Jonquille (Vulnérable sur le plateau) ;
- le Muscari des vignes (Vulnérable à Genève) ;
- l'Œillet des Chartreux (Vulnérable sur le plateau) ;
- Une rosette d'Orchidée tondue, donc non identifiée, a également été observée.

Parmi les espèces non retrouvées, on compte principalement des espèces de milieux secs, qui avaient été observées dans le secteur entre la route de l'Etraz et le bâtiment de la Fondation Internationale de l'Arche, impactée par les travaux d'aménagement. La Bugle de Genève, observée en 2020, n'a pas non plus été retrouvée, de même que la Renoncule des bois, observée en 2017.

Les résultats complets sont présentés en Annexe 2.

La pression de pâture dans les parcs à mouton semble toujours adaptée, avec une bonne proportion de plantes à fleurs. C'est également dans un de ces parcs (parc B, voir Figure 6) qu'une belle population de Campanules raiponce et de Campanules agglomérées se développe, mais aussi que l'Ophrys abeille a été observée. Les prairies du domaine d'Ecogia sont toujours composées d'espèces fréquentes mais ont une belle diversité.

En 2017, un foyer de Vergerette annuelle avait été signalé. Quelques individus ont encore été observés en 2020 et 2023 mais avec une très nette diminution grâce aux mesures de lutte.

Lors des relevés, plusieurs autres espèces exotiques envahissantes ont été observées :

- Des individus de Laurelle, *Prunus laurocerasus* L., de Sumac, *Rhus typhina* L., et de bambou, *Bambusa* sp. ont été observés dans la haie au nord du parking. Le Sumac se répand progressivement dans la prairie. La dernière est une plante ornementale qui peut avoir un caractère envahissant.
- Plusieurs foyers de ronces d'Arménie, *Rubus armeniacus* Focke, le long du chemin qui passe entre les herbages, dans les jardins et dans la haie le long de la route de l'Etraz ;

- Un foyer de vigne vierge, *Parthenocissus inserta* (A. Kern.) Fritsch, est également présent dans la jeune haie.



Figure 9. Pâturage qui compte de nombreuses espèces d'intérêt.

2.2.3 Faune invertébrée

Pour faire suite aux relevés menés sur Ecogia en 2017 et 2020, les inventaires effectués en 2023 se sont basés sur la même méthodologie afin de pouvoir continuer à voir l'évolution. L'ensemble des résultats a été compilé et est présenté en annexe 2 de ce document.

2.2.3.1 Lépidoptères

Comme constaté sur les sites de Maurice Ravel et Pré Molard, les relevés papillons se sont montrés moins productifs en 2023 que lors des deux dernières années de suivi :

Nb espèces	2017	2020	2023
Total	22	23	13
Nouveauté	22	+9	+2
Non réobservée	-	-8	-20

Alors que sur les deux autres sites, un changement du milieu est nettement en cause, les habitats présents sur le site d'Ecogia n'ont que peu changé depuis les inventaires menés en 2020. Ce constat étonnant d'un nombre de papillons très faible est difficile à expliquer avec certitude. Toutefois, après plusieurs printemps enchaînant des conditions météorologiques extrêmes du chaud et sec au froid et humide, il est fort probable que les populations des espèces printanières aient fortement diminué, montrant dès lors une activité très faible de ce groupe.

Deux espèces observées cette année sont nouvelles pour le site : l'Azuré des nerpruns et le Flambé. Tous les deux sont liés aux haies et lisières, le Flambé est même une espèce potentiellement menacée en Suisse.



Figure 10 - Deux papillons découverts sur le site d'Ecogia et qui profiteraient de la mise en place de haie basse : le Flambé (potentiellement menacé, à gauche) et l'Azuré des nerpruns (photo : skylight55)

2.2.3.2 Orthoptères

Les orthoptères se portent un peu mieux sur Ecogia que les lépidoptères, bien que plusieurs espèces d'intérêt n'aient pas pu être retrouvés cette année. Plusieurs espèces menacées sont encore présentes, comme le Criquet des mouillères, dont les populations ont augmenté, ou la Decticelle bicolore. Une nouvelle sauterelle potentiellement menacée a même été trouvée sur la parcelle D cette année : la Decticelle chagrinée. Celle-ci a cependant besoin d'une végétation fournie pour se développer, et l'absence de zones refuges sur cette parcelle rend son installation

pérenne délicate. C'est probablement aussi une des raisons de la disparition du Caloptène italien qui n'a pas été retrouvé cette année. Ce dernier trouve les conditions nécessaires surtout sur cette même parcelle, mais la forte mortalité liée à la fauche a probablement eu raison de son installation.

La présence du Criquet de la Palène comme nouvelle espèce dans la zone du verger est en revanche fortement intéressante. Cette espèce est généralement liée aux milieux secs et est plutôt rare dans la région. Son installation est à surveiller.



Figure 11 - Deux espèces d'intérêt nouvelles pour Ecogia en 2023: la Decticelle chagrinée (à gauche) et le Criquet de la Palène (photo : Nicole Petitpierre)

2.2.3.3 Bilan

L'entretien pratiqué sur les espaces verts est toujours considéré comme adéquat, avec une variété d'entretien passant du pâturage à la fauche avec présence de zones refuges. Une surveillance ces prochaines années est à préconiser, notamment pour s'assurer de l'évolution floristique des zones pâturées et des principales prairies. En parallèle, la mise en place d'une fauche alternée sur la prairie dense en graminées au Sud du site s'avérerait intéressante pour diversifier la flore au sein de celle-ci et donc offrir un meilleur habitat aux lépidoptères. La conservation de zones refuges sur la parcelle D lors des interventions serait également un point intéressant pour augmenter la survie des insectes.

La diversification des milieux par la mise en place de haies basses en périphérie, notamment au sud du site (parcelle C), en bordure du verger Ouest (parcelle A) et autour du parking au nord



Figure 12 - Deux des parcelles favorables à la plantation de haie basse. Sur la parcelle D (à droite), la conservation de zones refuges lors des interventions de fauche serait un net avantage pour la petite faune.

(parcelle D) seraient également des mesures fort intéressantes pour la diversification des espèces et l'augmentation du potentiel. Cela pourrait permettre d'augmenter également l'offre en habitats pour l'Azuré des nerpruns et le Flambé.

2.3 Pré Molard

2.3.1 Présentation du site

Ancien terrain des forains, le site a achevé sa transformation en 2015 dans le cadre de la sécurisation des biens et des personnes et de la renaturation de la Versoix. C'est un site entièrement aménagé qui combine des enjeux sécuritaire, nature et récréatif, bénéficiant d'une gestion qualifiée « d'extensive ».

Le milieu étant reconstitué, il n'avait pas fait l'objet de relevés avant 2020 (5 ans après installation), constituant un état initial de la flore et de la faune de la prairie.



Figure 13. Zones d'entretien au Pré Molard.

La prairie est entretenue de deux manières distinctes : des surfaces sont tondues 6 à 12 fois par an à proximité du chemin alors que le reste de la prairie est fauché 2 fois par an (voir Figure 13), avec conservation de zones refuges pour la faune (Fig. 13)

2.3.2 Végétation

Lors de l'état initial, la prairie présentait une diversité floristique, « banale » car commune, mais intéressante avec 90 espèces observées et la mosaïque de milieux intéressante pour la flore et la faune. La prairie compte des zones de type :

- Prairie maigre, avec de la Carotte ou de la Brise ;

- Prairie humide, avec les Epilobes, les Laiches et les Joncs ;
- Prairie grasse avec la Fenasse, le Dactyle et la Houlque ;
- Ourlet, avec les Orties, le Galéopsis et l'Épiaire.



Figure 14 - Prairie principale, avec zone refuge non fauchée et canal central à végétation plus humide.

En 2023, 115 espèces différentes ont été observées dont 32 nouvelles espèces et 7 espèces non retrouvées. Les nouvelles espèces sont principalement liées aux milieux régulièrement piétinés ainsi qu'aux prairies à tendance humide alors que celles non revues sont vraiment liées aux prairies grasses et aux zones incultes.

Trois nouvelles espèces particulières ont été observées : la Laiche d'Otruba – *Carex otrubae* Podp., quasi menacée en Suisse et sur le plateau mais non menacée à Genève, la Potentille droite – *Potentilla recta* L. et la Primevère officinale – *Primula veris* L., espèces quasi menacées sur le plateau. De même que les autres espèces particulières observées en 2020, et toutes revues, la Potentille droite est probablement issue du semis. Les autres sont plus probablement spontanées.



Figure 15. Pré Molard, avec la zone tondue, la prairie de fauche et le canal qui se devine en travers.

La prairie héberge toujours des plantes à fleurs, mais leur abondance est en diminution. Cela pourrait être lié à la succession d'années sèches et chaudes qui avancent la montée en graines

des graminées, leur faisant prendre le dessus sur les plantes à fleurs. Des fauches plus précoces avant montaison, en adaptant la période au stade de développement de la végétation, permettrait d'inverser cette tendance.

La prairie est située hors surface agricole et n'est donc pas soumise à la date de fauche à partir du 15 juin, néanmoins, dans le cas de fauches précoces, il faudrait veiller à laisser des zones refuges en plusieurs endroits dans la prairie (et pas seulement en lisière ou le long du canal).

Les deux espèces de plantes exotiques envahissantes observées en 2020 sont toujours présentes, mais avec observation d'une nouvelle espèce :

- La Vergerette annuelle - *Erigeron annuus* (L.) Desf., dispersée dans la prairie. Dans la mesure où la plante n'est pas encore présente en trop forte abondance, il conviendrait de procéder à un arrachage manuel des individus puis d'évacuer les plantes aux ordures ménagères ;
- La ronce d'Arménie - *Rubus armeniacus* Focke, grosse ronce très robuste et anguleuse avec de gros aiguillons, présente en lisière au sud de la prairie. L'idéal serait d'aller la couper plusieurs fois par an (3-4 fois) pour l'affaiblir ;
- Le Solidage américain - *Solidago canadensis* aggr, est une nouvelle espèce observée en 2023. Il s'agit d'une petite touffe à l'ouest de la prairie, localisée et pour lequel un arrachage manuel 2x/an permettrait d'éliminer.

Accolés à la prairie, le canal et la zone humide fournissent une diversification intéressante structurelle pour la faune. La zone humide est particulièrement intéressante car elle abrite cinq espèces Quasi-menacées : la lentille d'eau à trois lobes - *Lemna triscula* L., la Laiche vésiculeuse - *Carex vesicaria* L., la Laiche élevée - *Carex elata* All., la laiche d'Otruba et le Rubanier négligé - *Sparganium erectum* subsp. *neglectum* (Beeby) K. Richt. Ces trois dernières espèces se retrouvent également dans le canal.

Les résultats complets sont présentés en Annexe 3, avec mention des espèces principales de la zone humide et du canal.



Figure 16. Zone humide au sud-est de la prairie de Pré Molard.

2.3.3 Faune invertébrée

La diversité des milieux sur Pré Molard présentée plus haut est relativement importante, alternant zones à humidité et richesse du substrat variées. Le site bénéficie directement du couloir de la Versoix renaturée et donc d'une connexion importante avec les milieux naturels environnants, conditions favorables à la colonisation par des espèces animales.

Statuts de menaces selon listes rouges Suisse et liste des espèces prioritaires 2019
CR : En danger critique d'extinction
EN : En danger d'extinction
VU : Vulnérable
NT : Potentiellement menacé
AS : à surveiller
LC : Non menacé
NE : Non évalué
DD : Données insuffisantes
En gras: espèces protégées

Espèce non réobservée en 2023

Espèce nouvellement observée en 2023

	Nom français	Nom latin	Statuts de menace		Espèce prioritaire CH		2020	2023
			Genève	Suisse	Priorité	Resp.		
	Petite violette	<i>Boloria dia</i>	AS	NT			x	x
	Brun des pélargoniums	<i>Cacyreus marshalli</i>	-	NA				x
	Azuré des nerpruns	<i>Celastrina argiolus</i>	LC	LC				x
	Fadet commun	<i>Coenonympha pamphilus</i>	LC	LC			x	x
	Souci / Fluoré / Souffré	<i>Colias</i> sp.	-	-			x	
	Azuré de la faucille	<i>Cupido alcetas</i>	LC	NT				x
	Azuré du trèfle	<i>Cupido argiades</i>	LC	NT			x	
	Cuivré commun	<i>Lycaena phlaeas</i>	AS	LC				x
	Myrtil	<i>Maniola jurtina</i>	LC	LC			x	x
	Sylvaine	<i>Ochlodes venata</i>	LC	LC				x
	Tircis	<i>Pararge aegeria</i>	LC	LC				x
	Piéride du navet	<i>Pieris napi</i>	LC	LC				x
	Piéride de la rave	<i>Pieris rapae</i>	LC	LC			x	x
	Azuré bleu-céleste	<i>Polyommatus bellargus</i>	AS	LC			x	
	Azuré commun	<i>Polyommatus icarus</i>	LC	LC			x	x
	Hespérie des potentilles	<i>Pyrgus armoricanus</i>	AS	NT			x	
	Vulcain	<i>Vanessa atalanta</i>	LC	LC				x
	Zygène de la filipendule	<i>Zygaena filipendulae</i>	(LC)	LC			x	x
	Caloptène italien	<i>Calliptamus italicus</i>	LC	VU	4	1		x
	Criquet mélodieux	<i>Chorthippus biguttulus</i>	LC	LC			x	
	Criquet vert-échine	<i>Chorthippus dorsatus</i>	LC	LC			x	
	Conocéphale bigarré	<i>Conocephalus fuscus</i>	LC	VU	4	1	x	x
	Criquet des mouillères	<i>Euchorthippus declivus</i>	LC	VU	4	1		x
	Gomphocère roux	<i>Gomphocerippus rufus</i>	LC	LC			x	
	Leptophye ponctuée	<i>Leptophyes punctatissima</i>	LC	LC				x
	Méconème fragile	<i>Meconema meridionale</i>	LC	LC			x	
	Criquet des roseaux	<i>Mecostethus parapleurus</i>	LC	LC				x
	Decticelle bariolée	<i>Metrioptera roeselii</i>	LC	LC				x
	Grillon des bois	<i>Nemobius sylvestris</i>	LC	LC			x	x
	Phanéroptère méridional	<i>Phaneroptera nana</i>	LC	LC				x
	Decticelle cendrée	<i>Pholidoptera griseoptera</i>	LC	LC				x
	Decticelle chagrinée	<i>Platycleis albopunctata albopun</i>	LC	NT			x	
	Criquet des pâtures	<i>Pseudochorthippus parallelus</i>	LC	LC			x	x
	Conocéphale gracieux	<i>Ruspolia nitidula</i>	LC	NT			x	
	Grande Sauterelle verte	<i>Tettigonia viridissima</i>	LC	LC				x
	Couleuvre à collier (helvetica)	<i>Natrix natrix helvetica</i>		VU	3	1		x

2.3.3.1 Lépidoptères

Lors des relevés effectués en 2023, 11 espèces d'orthoptères et 14 de lépidoptères ont pu être notées à l'intérieur du périmètre. En comparaison avec les relevés effectués en 2020, plusieurs différences sont à noter ;

- 8 espèces de papillons parmi les 14 notées cette année n'avaient pas été détectées lors des suivis de 2020. Une augmentation du nombre d'espèces totales est donc notée, comprenant toutefois majoritairement des espèces communes. Parmi les nouveautés, le Cuivré commun est une espèce considérée comme « à surveiller » sur le canton. Lié aux oseilles *Rumex spp.*, l'espèce reste peu courante et ses populations sont généralement peu denses.

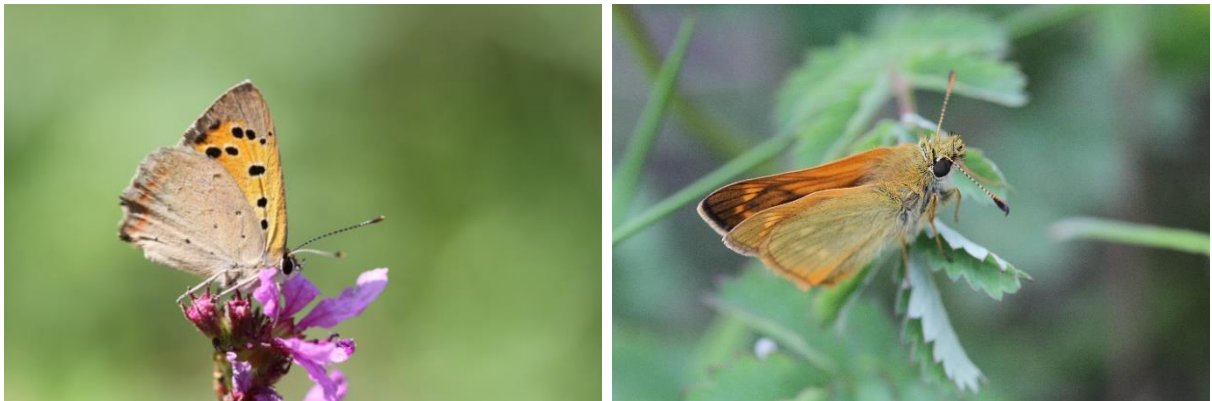


Figure 17 - Deux espèces de papillons nouvellement notées sur Pré Molard en 2023 : Le Cuivré commun (à gauche), espèce « à surveiller » à Genève et la Sylvaïne.

- Au total, 4 espèces n'ont pas été retrouvées. Difficile cependant de définir le statut de celles-ci sur le site. En effet, les conditions météorologiques particulières lors des relevés printaniers ont rendu difficile la détection des lépidoptères. De plus la diminution de la diversité végétale au profit des graminées a favorisé le développement d'espèces plus communes au détriment de papillons moins fréquents relevés en 2020. Par exemple, l'Azuré commun par exemple n'a presque pas contacté cette année contre une densité forte notée en 2020.

2.3.3.2 Orthoptères

En 2023, les relevés estivaux ont permis de noter 11 espèces d'orthoptères sur la prairie de Pré Molard, contre 9 en 2020. Toutefois, 8 espèces sur la liste de 2023 sont nouvelles pour le site (non observées en 2020). Il s'agit là d'une apparition notable d'espèces par rapport aux connaissances préalables et plusieurs points sont à noter :

- Apparition de plusieurs espèces d'orthoptères dont les populations genevoises sont en expansion, dont deux sont encore considérées comme menacées en Suisse : le Criquet des mouillères et le Caloptène italien. Ce dernier est même protégé par l'OPN.
- Parmi les espèces non retrouvées, plusieurs sont liées à des milieux d'ourlets ou préforestiers, ou concernent des espèces principalement actives de nuit. L'absence de détection de ces espèces en 2023 n'est donc pas représentative de leur absence réelle pour la plupart, mais plutôt lié à la méthodologie suivie pour ce suivi qui rend difficile leur détection. A noter cependant l'absence étonnante du Criquet mélodieux cette année, généralement commun dans les prairies, difficile à expliquer. Enfin, la Decticelle

chagrinée (NT) notée en 2020 n'a pas été retrouvée, mais celle-ci était liée aux milieux plus thermophiles de la Versoix et non à la prairie grasse concernée dans le périmètre de cette étude, qui lui est moins favorable.



Figure 18 - Deux criquets nouvellement notés en 2023 sur le site concernant des espèces classées comme vulnérable en Suisse : le *Caloptène italien* (à gauche), espèce protégée par l'OPN, et le *Criquet des mouillères*.

- Le Conocéphale bigarré, espèce vulnérable au niveau Suisse, se maintient sur le site, profitant toujours du canal central et des alentours de l'étang où la végétation est non fauchée / fauchée tardivement et est plus luxuriante

2.3.3.3 Bilan

En comparaison avec les relevés effectués il y a 3 ans, la richesse spécifique de la prairie de Pré Molard a nettement augmenté. La compilation des données de 2020 et 2023 fait état de 18 espèces de lépidoptères et de 17 espèces d'orthoptères. Cette diversité est élevée et montre un intérêt marqué du site et de son entretien extensif, augmenté par la diversité de milieux présents (zones humides, étang, lisière, etc.) ainsi que par le couloir de connexion formé par la Versoix. Après 8 ans, le site abrite donc une richesse représentative d'un espace de qualité, et celle-ci devrait encore évoluer à l'avenir.

L'entretien extensif pratiqué est favorable à de nombreuses espèces comme le montrent les relevés. Toutefois, les fauches tardives répétées de ces dernières années mènent à une augmentation de la densité en graminées en lien avec les conditions climatiques qui accélèrent le développement grainier, et à une banalisation des espèces floristiques. Bien que cela soit moins influant pour les orthoptères, les papillons souffrent de ces changements de milieux et les populations de plusieurs espèces sur le site se sont montrées moins importantes en 2023, comme c'est le cas de l'Azuré commun et du Zygène de la filipendule. Ces deux espèces liées aux fabacées bénéficieraient d'une adaptation ou d'une différenciation de l'entretien. L'idéal serait de mettre en place une fauche alternée, à savoir fauche partielle plus précoce d'une partie de la surface, puis fauche du reste de la parcelle quelques semaines plus tard (en conservant de petits zones refuges).

Enfin, il est à noter également l'observation d'une Couleuvre à collier dans l'étang en bordure de prairie, reptile vulnérable en Suisse.

2.4 Talus Bon-Séjour

2.4.1 Présentation du site

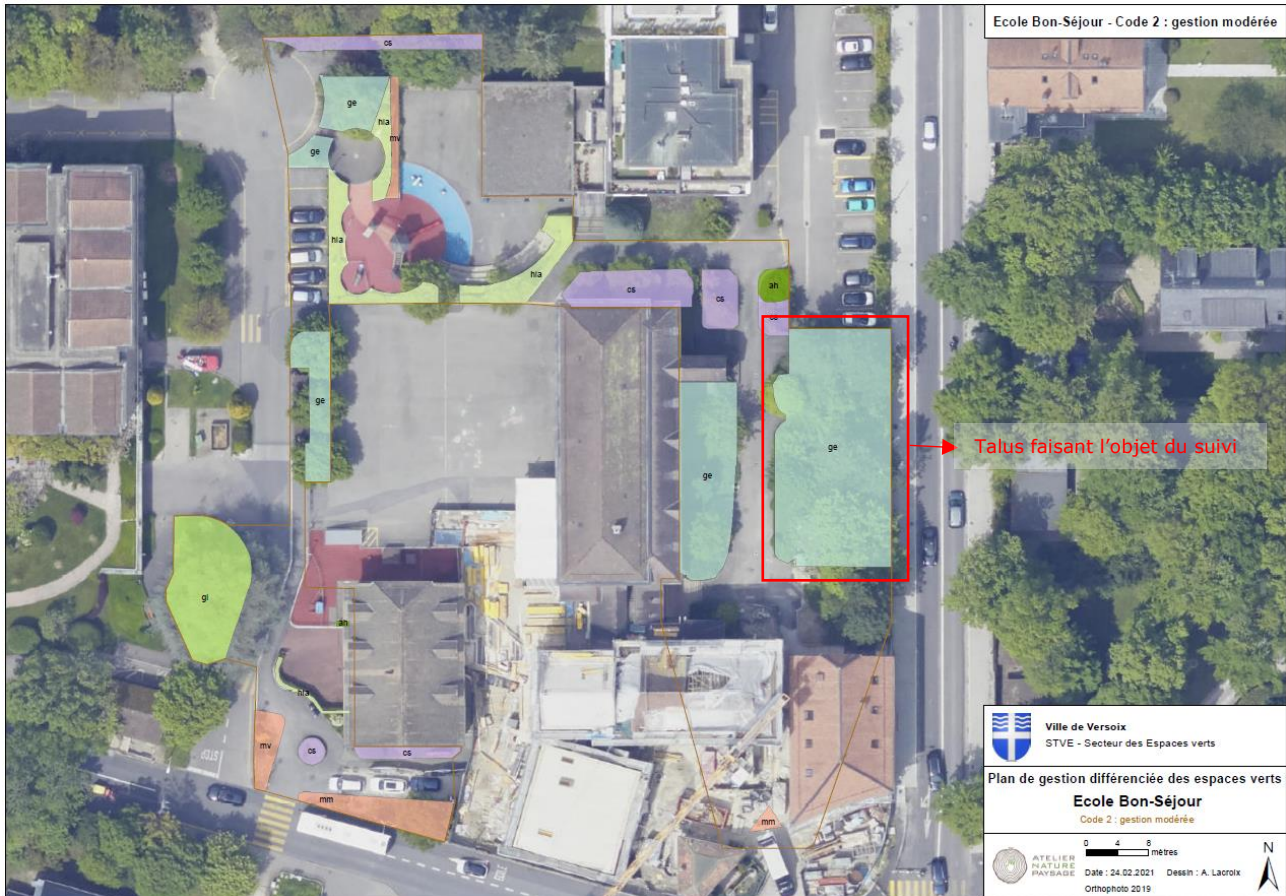


Figure 19. Zones d'entretien à l'école Bon-Séjour. Le talus concerné par le suivi est cerclé de rouge et bénéficie finalement d'un entretien de type prairie extensive.

Situé dans le centre de Versoix, le talus Bon-Séjour se trouve entre la Route de Suisse et le chemin Ami-Argan. C'est un site qui a une valeur à la fois esthétique et nature car il est situé à côté de l'école, sur un axe très fréquenté et présente un intérêt comme milieu relais dans une zone très urbanisée.

La prairie est jeune et a été intégralement retravaillée par le STVEP en 2021. A l'origine, le talus était couvert de buissons, dont de nombreuses Laurelles, espèce exotique envahissante, qui ont été arrachées en janvier. Le sol a été retravaillé puis semé avec un mélange pour gazon fleuri en juin.

Le semi ayant donné un bon résultat, le STVEP a décidé de l'entretenir dès le début comme une prairie, avec une fauche annuelle. Suite à l'augmentation de la densité de graminées, il a été décidé de changer le régime d'entretien et de passer à deux fauches annuelles dès 2023. Une première coupe a été effectuée mi-juin pour redonner de la place aux plantes à fleurs, complétée par une seconde coupe en septembre.

Les observations réalisées en 2023, soit 2 ans après semis, constitueront un état initial de la flore et de la faune du talus, bien que la jeunesse du milieu laisse supposer qu'il n'est pas encore stabilisé dans sa composition floristique.

2.4.2 Végétation

Le talus présente une jolie richesse spécifique commune, avec 88 espèces observées et une abondance de plantes à fleurs. Cette diversité est principalement composée de plantes de prairies mésophiles et d'ourlets, mais aussi de plantes des lieux incultes et perturbés (dans les zones les plus sèches, en pieds d'arbres et dans le paillage).



Figure 20. Talus de Bon-Séjour, richement fleuri.

Bien que très probablement issues du semis, le talus compte 2 espèces menacée selon la liste rouge genevoise et 5 espèces quasi-menacées :

- la Marguerite (EN) et la Sariette acinos – *Acinos arvensis* (Lam.) Dandy (VU) ;
- la Bugle de Genève - *Ajuga genevensis* L., le Cumin des prés – *Carum carvi* L., l'Épiaire droite – *Stachys recta* L., la Fétuque à feuilles de deux sortes - *Festuca cf. heterophylla* Lam. et la Fétuque ovine – *Festuca ovina* aggr.



Néanmoins, la surface compte également un petit foyer de chardon des champs, espèce indésirable au caractère envahissant, et deux espèces de plantes exotiques envahissantes, contre lesquels il convient de lutter :

- la Laurelle, espèce qui avait été plantée dans la configuration antérieure du talus et qui a été arrachée. Les rejets et le stock grainier peuvent rester actifs durant plusieurs années, et il convient de maintenir des mesures d'arrachage ;
- la Vergerette annuelle, qui affectionne les prairies à tendance sèche et les zones perturbées. Il convient également d'arracher les individus jusqu'à éradication.

2.4.3 Faune invertébrée

La première année de suivi sur le talus de Bonséjour a permis de détecter 1 espèce de lépidoptères et 3 orthoptères (tableau 2).

Tableau 2 - Liste des espèces de lépidoptères et orthoptères observées sur le site de Bonséjour

Statuts de menaces selon listes rouges Suisse et liste des espèces prioritaires 2019				
	CR : En danger critique d'extinction	AS : à surveiller		
	EN : En danger d'extinction	LC : Non menacé		
	VU : Vulnérable	NE : Non évalué		
	NT : Potentiellement menacé	DD : Données insuffisantes		
	Nom français	Nom latin	Statuts de menace	
			Genève	Suisse
	Piéride de la rave	<i>Pieris rapae</i>	LC	LC
	Criquet mélodieux	<i>Chorthippus biguttulus</i>	LC	LC
	Criquet duettiste	<i>Chorthippus brunneus</i>	LC	LC
	Grande Sauterelle verte	<i>Tettigonia viridissima</i>	LC	LC

Il s'agit ici d'une liste très restreinte, mais qui reflète deux limites concernant la richesse entomologique de ce talus :

- Sa taille est relativement restreinte, qui limite le nombre d'espèces pouvant s'y développer. S'y retrouvent donc principalement les espèces communes et peu exigeantes se suffisant de petites surfaces et étant capable de grands déplacements, comme les Criquet duettiste et mélodieux. La Grande Sauterelle verte quant à elle vit principalement dans les arbres à l'état adulte mais les larves se développent en partie dans la végétation herbacée. Elles trouvent ici des conditions favorables pour le développement. Les lépidoptères sont peu présents sur le talus. Certaines espèces pourraient s'y développer, mais en densités très faibles ce qui rend la détection difficile dans ce type de relevés.
- Son emplacement relativement isolé d'autres prairies ou zones naturelles rend sa colonisation par des insectes peu mobiles très compliquée. La route et les bâtiments adjacents forment des barrières anthropiques importantes et limitent ainsi l'arrivée de beaucoup d'espèces.

Cette liste d'espèce relativement réduite peut cependant être considérée comme plutôt représentative de la richesse du talus de Bonséjour et, compte tenu du contexte et des surfaces adjacentes, elle va probablement peu évoluer sans aménagements de surfaces naturelles aux alentours.

Il est à noter cependant qu'une quantité importante d'insectes d'autres groupes taxonomiques (punaises, coccinelles, etc.) a été observée sur la surface. Moyennant un entretien extensif comme il est pratiqué actuellement et si la richesse floristique se maintient, on peut considérer que ce site remplit son rôle de site naturel intéressant dans lequel une faune se développe, malgré les fortes contraintes qui lui sont associées.

3. CONCLUSION

En 2023, la commune de Versoix a souhaité effectuer un nouvel inventaire biologique (suivi flore et entomologique), en continuité de ce qui avait été réalisé en 2020. Ce travail est poursuivi sur trois sites emblématiques sur lesquels un entretien différencié était pratiqué : le parc Maurice Ravel, le domaine d'Ecogia et Pré Molard. Il a également intégré un nouveau site relativement récent : le talus Bon-Séjour.

D'une manière générale, on remarque que les sites possèdent toujours une bonne richesse spécifique, compte tenu de leurs caractéristiques propres et que comme attendu, le nombre d'espèces continue d'augmenter le plus souvent. De nouvelles espèces apparaissent et démontrent l'intérêt de ces surfaces extensives dans les espaces verts de la commune.

Néanmoins, les plantes à fleurs dans les prairies de Maurice Ravel et de Pré Molard sont en diminution, a priori étouffées par les graminées qui terminent leur cycle plus hâtivement avec les conditions climatiques de ces dernières années, ce qui influence la richesse en lépidoptères notamment. La mise en place d'une fauche alternée et/ou de fauches plus précoces permettrait d'inverser la tendance et de rétablir un milieu favorable pour ceux-ci.

Le talus de Bon-Séjour quant à lui montre une richesse floristique intéressante et l'entretien pratiqué est adapté. Sa colonisation par les insectes sera cependant plus compliquée au vu de son isolement, mais il abrite déjà de nombreux insectes.

Enfin, l'entretien semble également toujours adapté également sur le domaine d'Ecogia, pour lequel il conviendrait néanmoins de mettre en place des mesures de lutte contre les plantes exotiques envahissantes. Il s'agit toutefois du seul site ayant montré une diminution des espèces d'insectes notable. Ceci est lié en partie à une mauvaise détection des espèces printanières lié aux conditions climatiques, mais des manques dans les habitats présents pourraient aussi être en cause. La mise en place de plusieurs mesures pourrait s'avérer favorable pour contrer cette tendance et favoriser le maintien des insectes sur le site :

- La conservation de zones refuges sur la parcelle D lors de l'entretien
- La mise en place de haies basses indigènes en bordure du site, le long des parcelles A, C et D
- La conduite d'une fauche échelonnée sur la parcelle C qui se densifie en graminées

Le maintien d'un entretien extensif adapté et la surveillance de ces sites de manière périodique pour un ajustement éventuel est une excellente solution pour conserver leur richesse faunistique et floristique et mettre en valeur le patrimoine naturel de la ville de Versoix.

Annexe 1

Parc Maurice Ravel – Liste des espèces floristiques recensées

Statuts de menaces selon liste rouge Suisse 2016 ; régionale 2019 et Genève 2020

CR : En danger critique d'extinction	LC : Non menacé
EN : En danger d'extinction	NE : Non évalué
VU : Vulnérable	DD : Données insuffisantes
NT : Potentiellement menacé	* : détermination incertaine

Etat des observations

En vert : nouvelle observation 2023
En noir : déjà observée précédemment
En rouge : pas observé en 2023
En gras : espèce remarquable ou invasive

Nom français Espèces	Nom latin Espèces	Statuts de menace		
		Suisse	Plateau	Genève
Achillée millefeuille	<i>Achillea millefolium</i> L. subsp. <i>millefolium</i>	LC	LC	LC
Aigremoine eupatoire	<i>Agrimonia eupatoria</i> L.	LC	LC	LC
Aphanès des champs	<i>Aphanes arvensis</i> L.	LC	LC	LC
Avoine dorée	<i>Trisetum flavescens</i> (L.) P. Beauv.	LC	LC	LC
Benoîte commune	<i>Geum urbanum</i> L.	LC	LC	LC
Brome dressé	<i>Bromus erectus</i> Huds. subsp. <i>erectus</i>	LC	LC	LC
Brome mou	<i>Bromus hordeaceus</i> L.	LC	LC	LC
Brome stérile	<i>Bromus sterilis</i> L.	LC	LC	LC
Brunelle commune	<i>Prunella vulgaris</i> L.	LC	LC	LC
Bugle rampante	<i>Ajuga reptans</i> L.	LC	LC	LC
Bugrane rampante	<i>Ononis repens</i> L.	LC	LC	LC
Carotte sauvage	<i>Daucus carota</i> L.	LC	LC	LC
Centauree jaccée	<i>Centaurea jacea</i> L. subsp. <i>jacea</i>	LC	LC	LC
Céraiste aggloméré	<i>Cerastium glomeratum</i> Thuill.	LC	LC	LC
Céraiste commun	<i>Cerastium fontanum</i> subsp. <i>vulgare</i> (Hartm.) Greuter & Burdet	LC	LC	LC
Coreopsis	cf. <i>Coreopsis</i> (anciennement plante indéterminée)			
Coronille bigarrée	<i>Securigera varia</i> (L.) Lassen	LC	LC	LC
Crépide à feuilles de pissenlit	<i>Crepis vesicaria</i> subsp. <i>taraxacifolia</i> (Thuill.) Thell.	LC	LC	LC
Crépide hérissée	<i>Crepis setosa</i> Haller f.			
Cumin des prés	<i>Carum carvi</i> L.	LC	LC	NT
Dactyle aggloméré	<i>Dactylis glomerata</i> L.	LC	LC	LC
Drave du printemps	<i>Erophila verna</i> aggr.	LC	LC	LC
Epervière piloselle	<i>Hieracium pilosella</i> L.	LC	LC	LC
Euphorbe réveille-matin	<i>Euphorbia helioscopia</i> L.	LC	LC	LC
Fenasse	<i>Arrhenatherum elatius</i> (L.) J. Presl & C. Presl	LC	LC	LC
Fétuque des prés	<i>Festuca pratensis</i> Huds. subsp. <i>pratensis</i>	LC	LC	
Fétuque ovine	<i>Festuca ovina</i> aggr.	LC	NT	LC
Fétuque roseau	<i>Festuca arundinacea</i> Schreb. subsp. <i>arundinacea</i>	LC	LC	LC
Flouve odorante	<i>Anthoxanthum odoratum</i> L.	LC	LC	LC
Fraisier des bois	<i>Fragaria vesca</i> L.	LC	LC	LC
Gaillard commun	<i>Galium mollugo</i> L.	LC	LC	
Gaillard jaune	<i>Galium verum</i> L. subsp. <i>Verum</i>	LC	LC	
Géranium des Pyrénées	<i>Geranium pyrenaicum</i> Burm. f.	LC	LC	LC
Géranium mou	<i>Geranium molle</i> L.	LC	LC	LC
Houque laineuse	<i>Holcus lanatus</i> L.	LC	LC	LC
Ivraie à fleurs nombreuses	<i>Lolium multiflorum</i> Lam.			
Ivraie vivace	<i>Lolium perenne</i> L.	LC	LC	LC
Jonquille	<i>Narcissus pseudonarcissus</i>	NT	VU	
Julienne des dames	<i>Hesperis matronalis</i> L.			
Knautie des champs	<i>Knautia arvensis</i> (L.) Coult.	LC	LC	LC
Laiche de Paira	<i>Carex pairae</i> F. W. Schultz	LC	LC	LC
Laiteron rude	<i>Sonchus asper</i> Hill	LC	LC	LC
Lierre	<i>Hedera helix</i> L.	LC	LC	LC
Lierre terrestre	<i>Glechoma hederacea</i> L.	LC	LC	LC
Lin cultivé	<i>Linum usitatissimum</i> L.			
Liseron des champs	<i>Convolvulus arvensis</i> L.	LC	LC	LC
Liseron des haies	<i>Calystegia sepium</i> (L.) R. Br.	LC	LC	LC
Lotier comiculé	<i>Lotus comiculatus</i> L.	LC	LC	LC
Luzerne cultivée	<i>Medicago sativa</i> L.	LC	LC	LC
Luzerne lupuline	<i>Medicago lupulina</i> L.	LC	LC	LC
Luzule des champs	<i>Luzula campestris</i> (L.) DC.	LC	LC	LC
Marguerite	<i>Leucanthemum vulgare</i> Lam.	LC	LC	EN
Molène à fleurs denses	<i>Verbascum</i> cf. <i>densiflorum</i> Bertol.	LC	LC	LC

Nom français Espèces	Nom latin Espèces	Statuts de menace		
		Suisse	Plateau	Genève
Mouron des champs	<i>Anagallis arvensis L.</i>	LC	LC	LC
Orge des rats	<i>Hordeum murinum L.</i>	LC	LC	
Oxalis dressée	<i>Oxalis stricta L.</i>			
Pâquerette vivace	<i>Bellis perennis L.</i>	LC	LC	LC
Pâturin annuel	<i>Poa annua L.</i>	LC	LC	LC
Pâturin commun	<i>Poa trivialis L. subsp. trivialis</i>	LC	LC	LC
Pâturin des prés	<i>Poa pratensis L.</i>	LC	LC	LC
Petit muscari*	<i>Muscari cf botryoides (L.) Mill.</i>	VU	VU	CR
Petite pimprenelle	<i>Sanguisorba minor Scop. subsp. minor</i>	LC	LC	LC
Picride amère	<i>Picris hieracioides L. subsp. hieracioides</i>	LC	LC	LC
Pissenlit officinal	<i>Taraxacum officinale aggr.</i>	LC	LC	LC
Plantain lancéolé	<i>Plantago lanceolata L.</i>	LC	LC	LC
Plantain moyen	<i>Plantago media L.</i>	LC	LC	LC
Porcelle des prés	<i>Hypochaeris radicata L.</i>	LC	LC	LC
Potentille droite	<i>Potentilla recta L.</i>	LC	NT	LC
Quintefeuille	<i>Potentilla reptans L.</i>	LC	LC	LC
Renoncule bulbeuse	<i>Ranunculus bulbosus L.</i>	LC	LC	LC
Renoncule de Fries	<i>Ranunculus acris subsp. friesianus (Jord.) Syme</i>	LC	LC	LC
Renoncule rampante	<i>Ranunculus repens L.</i>	LC	LC	LC
Renouée des oiseaux	<i>Polygonum aviculare L.</i>	LC	NE	
Rubéole des champs	<i>Sherardia arvensis L.</i>	LC	LC	LC
Rumex oseille	<i>Rumex acetosa L.</i>	LC	LC	LC
Sablina à feuilles de serpolet	<i>Arenaria serpyllifolia L.</i>	LC	LC	LC
Salsifis d'orient	<i>Tragopogon pratensis subsp. orientalis (L.) Čelak.</i>	LC	NT	LC
Sarriette clinopode	<i>Clinopodium vulgare L.</i>	LC	LC	LC
Sauge des prés	<i>Salvia pratensis L.</i>	LC	LC	LC
Stellaire graminée	<i>Stellaria graminea L.</i>	LC	LC	LC
Tabouret des champs	<i>Thlaspi arvense L.</i>	LC	LC	LC
Thym pouliot	<i>Thymus pulegioides L. subsp. pulegioides</i>	LC	LC	LC
Trèfle champêtre	<i>Trifolium campestre Schreb.</i>	LC	LC	LC
Trèfle des prés	<i>Trifolium pratense L. subsp. pratense</i>	LC	LC	
Trèfle douteux	<i>Trifolium dubium Sibth.</i>	LC	LC	LC
Trèfle rampant	<i>Trifolium repens L. subsp. repens</i>	LC	LC	
Vergerette annuelle	<i>Erigeron annuus (L.) Desf. s.l.</i>			
Véronique des champs	<i>Veronica arvensis L.</i>	LC	LC	LC
Véronique des jardins	<i>Veronica persica Poir.</i>			
Véronique petit chêne	<i>Veronica chamaedrys L.</i>	LC	LC	LC
Verveine officinale	<i>Verbena officinalis L.</i>	LC	LC	LC
Vesce cultivée	<i>Vicia sativa L.</i>	LC	LC	
Violette hérissée	<i>Viola hirta L.</i>	LC	LC	LC

Annexe 2

Domaine d'Ecogia Liste des espèces recensées

Statuts de menaces selon liste rouge Suisse 2016 ; régionale 2019 et Genève 2020

CR : En danger critique d'extinction	LC : Non menacé
EN : En danger d'extinction	NE : Non évalué
VU : Vulnérable	DD : Données insuffisantes
NT : Potentiellement menacé	* : détermination incertaine

Etat des observations

En vert : nouvelle observation 2023
En noir : déjà observée précédemment
En rouge : pas observé en 2023
En gras : espèce remarquable ou invasive

Nom français Espèces	Nom latin Espèces	Statuts de menace		
		Suisse	Plateau	Genève
Achillée millefeuille	<i>Achillea millefolium L.</i>	LC	LC	LC
Agrostide capillaire	<i>Agrostis capillaris L.</i>	LC	LC	LC
Aigremoine eupatoire	<i>Agrimonia eupatoria L.</i>	LC	LC	LC
Ail des vignes	<i>Allium vineale L.</i>	LC	LC	LC
Ail sauvage	<i>Allium oleraceum L.</i>	LC	LC	LC
Alliaire pétiolée	<i>Alliaria petiolata (M. Bieb.) Cavara & Grande</i>	LC	LC	LC
Anémone des bois	<i>Anemone nemorosa L.</i>	LC	LC	LC
Anthyllide vulnéraire	<i>Anthyllis vulneraria L.</i>	LC	LC	LC
Avoine cultivée	<i>Avena sativa L.</i>			
Avoine dorée	<i>Trisetum flavescens (L.) P. Beauv.</i>	LC	LC	LC
Avoine pubescente	<i>Helictotrichon pubescens (Huds.) Pilg.</i>	LC	LC	LC
Benoîte commune	<i>Geum urbanum L.</i>	LC	LC	LC
Blé	<i>Triticum</i>			
Boucage saxifrage	<i>Pimpinella saxifraga L.</i>	LC	NT	LC
Brachypode des forêts	<i>Brachypodium sylvaticum (Huds.) P. Beauv.</i>	LC	LC	LC
Brachypode des rochers	<i>Brachypodium rupestre (Host) Roem. & Schult.</i>	LC	LC	LC
Brize intermédiaire	<i>Briza media L.</i>	LC	LC	LC
Brome dressé	<i>Bromus erectus Huds.</i>	LC	LC	
Brome du seigle*	<i>Bromus cf. secalinus L.</i>	VU	EN	
Brome mou	<i>Bromus hordeaceus L.</i>	LC	LC	LC
Brome stérile	<i>Bromus sterilis L.</i>	LC	LC	LC
Brunelle commune	<i>Prunella vulgaris L.</i>	LC	LC	LC
Bugle de Genève	<i>Ajuga genevensis L.</i>	LC	LC	NT
Bugle rampante	<i>Ajuga reptans L.</i>	LC	LC	LC
Callitriche	<i>Callitriche sp.</i>	-	-	-
Camomille inodore	<i>Tripleurospermum inodorum (L.) Sch. Bip.</i>	LC	LC	LC
Campanule agglomérée	<i>Campanula glomerata L.</i>	LC	NT	LC
Campanule gantelée	<i>Campanula trachelium L.</i>	LC	LC	LC
Campanule raiponce	<i>Campanula rapunculus L.</i>	LC	LC	LC
Capselle bourse à pasteur	<i>Capsella bursa-pastoris (L.) Medik.</i>	LC	LC	LC
Cardamine à tiges nombreuses	<i>Cardamine hirsuta L.</i>	LC	LC	LC
Cardamine des prés	<i>Cardamine pratensis L.</i>	LC	LC	LC
Carotte sauvage	<i>Daucus carota L.</i>	LC	LC	LC
Centauree jacée	<i>Centaurea jacea L. subsp. jacea</i>	LC	LC	LC
Centauree scabieuse	<i>Centaurea scabiosa L.</i>	LC	NT	
Céraiste aggloméré	<i>Cerastium glomeratum Thuill.</i>	LC	LC	LC
Céraiste commun	<i>Cerastium fontanum subsp. vulgare (Hartm.) Greuter &</i>	LC	LC	LC
Cerfeuil des prés	<i>Anthriscus sylvestris (L.) Hoffm.</i>	LC	LC	LC
Chélidoine	<i>Chelidonium majus L.</i>	LC	LC	LC
Chénopode blanc	<i>Chenopodium album L.</i>	LC	LC	LC
Chénopode Bon-Henri	<i>Chenopodium bonus-henricus L.</i>	LC	LC	LC
Chénopode polysperme	<i>Chenopodium polyspermum L.</i>	LC	LC	LC
Chérophylle penché	<i>Chaerophyllum temulum L.</i>	LC	LC	LC
Chiendent rampant	<i>Elymus repens (L.) Gould</i>	LC	LC	LC
Circée commune	<i>Circaea lutetiana L.</i>	LC	LC	LC
Cirse commun	<i>Cirsium vulgare (Savi) Ten.</i>	LC	LC	LC
Clématite blanche	<i>Clematis vitalba L.</i>	LC	LC	LC
Coquelicot	<i>Papaver rhoeas L.</i>	LC	LC	LC
Coronille bigarrée	<i>Securigera varia (L.) Lassen</i>	LC	LC	LC
Corydale creuse	<i>Corydalis cava (L.) Schweigg. & Körte</i>	LC	LC	LC
Crépide bisannuelle	<i>Crepis biennis L.</i>	LC	LC	LC
Crépide capillaire	<i>Crepis capillaris Wallr.</i>	LC	LC	LC
Crépide hérissée	<i>Crepis setosa Haller f.</i>			

Statuts de menaces selon liste rouge Suisse 2016 ; régionale 2019 et Genève 2020

CR : En danger critique d'extinction	LC : Non menacé
EN : En danger d'extinction	NE : Non évalué
VU : Vulnérable	DD : Données insuffisantes
NT : Potentiellement menacé	* : détermination incertaine

Etat des observations

En vert : nouvelle observation 2023
En noir : déjà observée précédemment
En rouge : pas observé en 2023
En gras : espèce remarquable ou invasive

Nom français Espèces	Nom latin Espèces	Statuts de menace		
		Suisse	Plateau	Genève
Crételle des prés	<i>Cynosurus cristatus L.</i>	LC	LC	LC
Dactyle aggloméré	<i>Dactylis glomerata L.</i>	LC	LC	LC
Drave du printemps	<i>Erophila verna aggr.</i>	LC	LC	LC
Epervière des murs	<i>Hieracium murorum aggr.</i>	LC	LC	LC
Epervière piloselle	<i>Hieracium pilosella L.</i>	LC	LC	LC
Epiaire des forêts	<i>Stachys sylvatica L.</i>	LC	LC	LC
Epiaire droite	<i>Stachys recta L.</i>	LC	NT	
Epilobe à petites fleurs	<i>Epilobium parviflorum Schreb.</i>	LC	LC	LC
Epilobe à quatre angles	<i>Epilobium tetragonum L.</i>	LC	LC	
Euphorbe péplus	<i>Euphorbia pepus L.</i>	LC	LC	LC
Euphorbe petit cyprès	<i>Euphorbia cyparissias L.</i>	LC	LC	LC
Euphorbe raide	<i>Euphorbia stricta L.</i>	LC	LC	LC
Fenasse	<i>Arrhenatherum elatius (L.) J. Presl & C. Presl</i>	LC	LC	LC
Fétuque à feuilles de deux sortes*	<i>Festuca cf heterophylla Lam.</i>	LC	NT	LC
Fétuque des prés	<i>Festuca pratensis Huds.</i>	LC	LC	
Fétuque roseau	<i>Festuca arundinacea Schreb.</i>	LC	LC	LC
Fétuque rouge	<i>Festuca rubra aggr.</i>	LC	LC	LC
Ficaire	<i>Ranunculus ficaria L.</i>	LC	LC	LC
Flouve odorante	<i>Anthoxanthum odoratum L.</i>	LC	LC	LC
Fraisier des bois	<i>Fragaria vesca L.</i>	LC	LC	LC
Fumeterre officinale	<i>Fumaria officinalis L.</i>	LC	LC	LC
Gaillet commun	<i>Galium mollugo aggr.</i>	LC	LC	
Gaillet croisettes	<i>Cruciata laevipes Opiz</i>	LC	LC	LC
Gaillet gratteron	<i>Galium aparine L.</i>	LC	LC	LC
Gaillet jaune	<i>Galium verum L.</i>	LC	LC	
Gaillet odorant	<i>Galium odoratum (L.) Scop.</i>	LC	LC	LC
Géranium découpé	<i>Geranium dissectum L.</i>	LC	LC	LC
Géranium des Pyrénées	<i>Geranium pyrenaicum Burm. f.</i>	LC	LC	LC
Géranium herbe à Robert	<i>Geranium robertianum L. subsp. robertianum</i>	LC	LC	LC
Géranium mou	<i>Geranium molle L.</i>	LC	LC	LC
Gesse des prés	<i>Lathyrus pratensis L.</i>	LC	LC	LC
Gouet	<i>Arum maculatum L.</i>	LC	LC	LC
Grand orpin	<i>Sedum telephium subsp. maximum (L.) Kirschl.</i>	LC	NT	
Grand plantain	<i>Plantago major L.</i>	LC	LC	LC
Herbe aux goutteux	<i>Aegopodium podagraria L.</i>	LC	LC	LC
Houque laineuse	<i>Holcus lanatus L.</i>	LC	LC	LC
Iraie à fleurs multiples	<i>Lolium multiflorum Lam.</i>			
Iraie vivace	<i>Lolium perenne L.</i>	LC	LC	LC
Jonquille	<i>Narcissus pseudonarcissus L.</i>	NT	VU	
Knautie des champs	<i>Knautia arvensis (L.) Coult.</i>	LC	LC	LC
Laiche à épis séparés	<i>Carex divulsa Stokes</i>	LC	LC	LC
Laiche de Paira	<i>Carex pairae F. W. Schultz</i>	LC	LC	LC
Laiche des forêts	<i>Carex sylvatica Huds.</i>	LC	LC	LC
Laiche du printemps	<i>Carex caryophyllea Latourr.</i>	LC	LC	LC
Laiteron des champs	<i>Sonchus arvensis L.</i>	LC	LC	
Laiteron rude	<i>Sonchus asper Hill.</i>	LC	LC	LC
Laitue serriole	<i>Lactuca serriola</i>	LC	LC	LC
Lamier rouge	<i>Lamium purpureum L.</i>	LC	LC	LC
Lapsane commune	<i>Lapsana communis L.</i>	LC	LC	LC
Lierre	<i>Hedera helix L.</i>	LC	LC	LC
Lierre terrestre	<i>Glechoma hederacea L.</i>	LC	LC	LC
Linaire commune	<i>Linaria vulgaris Mill.</i>	LC	LC	LC
Liondent d'automne	<i>Leontodon autumnalis L.</i>	LC	LC	LC

Statuts de menaces selon liste rouge Suisse 2016 ; régionale 2019 et Genève 2020

CR : En danger critique d'extinction	LC : Non menacé
EN : En danger d'extinction	NE : Non évalué
VU : Vulnérable	DD : Données insuffisantes
NT : Potentiellement menacé	* : détermination incertaine

Etat des observations

En vert : nouvelle observation 2023
En noir : déjà observée précédemment
En rouge : pas observé en 2023
En gras : espèce remarquable ou invasive

Nom français Espèces	Nom latin Espèces	Statuts de menace		
		Suisse	Plateau	Genève
Liseron des champs	<i>Convolvulus arvensis</i> L.	LC	LC	LC
Liseron des haies	<i>Calystegia sepium</i> (L.) R. Br.	LC	LC	LC
Liseron des haies	<i>Calystegia sepium</i> (L.) R. Br.	LC	LC	LC
Lotier corniculé	<i>Lotus corniculatus</i> L.	LC	LC	LC
Luzerne cultivée	<i>Medicago sativa</i> L.	LC	LC	LC
Luzerne lupuline	<i>Medicago lupulina</i> L.	LC	LC	LC
Luzule des champs	<i>Luzula campestris</i> (L.) DC.	LC	LC	LC
Marguerite	<i>Leucanthemum vulgare</i> Lam.	LC	LC	EN
Mauve musquée	<i>Malva moschata</i> L.	LC	LC	LC
Mélisse officinale	<i>Melissa officinalis</i> L.	LC	NE	
Millepertuis perforé	<i>Hypericum perforatum</i> L.	LC	LC	
Molène à fleurs denses*	<i>Verbascum cf densiflorum</i> Bertol.	LC	LC	LC
Molène pulvérulente*	<i>Verbascum cf pulverulentum</i> Vill.	EN	EN	NT
Mouron des champs	<i>Anagallis arvensis</i> L.	LC	LC	LC
Mouron des oiseaux	<i>Stellaria media</i> (L.) Vill.	LC	LC	LC
Moutarde des champs	<i>Sinapis arvensis</i> L.	LC	LC	LC
Muguet	<i>Convallaria majalis</i> L.	LC	LC	LC
Muscari des vignes	<i>Muscari neglectum</i> agr.	NT	DD	VU
Myosotis des champs	<i>Myosotis arvensis</i> Hill	LC	LC	LC
Myosotis rameux	<i>Myosotis ramosissima</i> Rochel	NT	NT	NT
Œillet arméria	<i>Dianthus armeria</i> L.	LC	LC	LC
Œillet des Chartreux	<i>Dianthus carthusianorum</i> L.	LC	VU	
Ophrys abeille	<i>Ophrys apifera</i> Huds.	VU	VU	VU
Orchidée indéterminée	<i>Orchidaceae</i>			
Orge des rats	<i>Hordeum murinum</i> L. s.str.	LC	LC	
Origan	<i>Origanum vulgare</i> L.	LC	LC	LC
Orobanche du lierre	<i>Orobanche hederæ</i> Duby	LC	LC	LC
Orpin âcre	<i>Sedum acre</i> L.	LC	LC	LC
Ortie dioïque	<i>Urtica dioica</i> L.	LC	LC	LC
Oxalis dressée	<i>Oxalis stricta</i> L.			
Oxalis petite oseille	<i>Oxalis acetosella</i> L.	LC	LC	LC
Panais cultivé	<i>Pastinaca sativa</i> L.	LC	LC	
Pâquerette vivace	<i>Bellis perennis</i> L.	LC	LC	LC
Pariétaire officinale	<i>Parietaria officinalis</i> L.	LC	NT	LC
Pâturin annuel	<i>Poa annua</i> L.	LC	LC	LC
Pâturin bulbeux	<i>Poa bulbosa</i> L.	LC	NT	LC
Pâturin commun	<i>Poa trivialis</i> L.	LC	LC	
Pâturin des bois	<i>Poa nemoralis</i> L.	LC	LC	LC
Pâturin des prés	<i>Poa pratensis</i> L.	LC	LC	LC
Petite lentille d'eau	<i>Lemna minor</i> L.	LC	LC	LC
Petite mauve	<i>Malva neglecta</i> Wallr.	LC	LC	LC
Petite pimprenelle	<i>Sanguisorba minor</i> Scop. subsp. minor	LC	LC	LC
Phacélie	<i>Phacelia tanacetifolia</i> Benth.			
Phléole des prés	<i>Phleum pratense</i> L.	LC	LC	LC
Picride amère	<i>Picris hieracioides</i> L.	LC	LC	LC
Pissenlit officinal	<i>Taraxacum officinale</i> agr.	LC	LC	LC
Plantain lancéolé	<i>Plantago lanceolata</i> L.	LC	LC	LC
Plantain moyen	<i>Plantago media</i> L.	LC	LC	LC
Porcelle des prés	<i>Hypochaeris radicata</i> L.	LC	LC	LC
Potentille dressée	<i>Potentilla erecta</i> (L.) Rausch.	LC	LC	LC
Potentille stérile	<i>Potentilla sterilis</i> (L.) Garcke	LC	LC	LC
Primevère acaule	<i>Primula acaulis</i> (L.) L.	LC	LC	LC
Pulmonaire sombre	<i>Pulmonaria obscura</i> Dumort.	LC	LC	LC

Statuts de menaces selon liste rouge Suisse 2016 ; régionale 2019 et Genève 2020

CR : En danger critique d'extinction	LC : Non menacé
EN : En danger d'extinction	NE : Non évalué
VU : Vulnérable	DD : Données insuffisantes
NT : Potentiellement menacé	* : détermination incertaine

Etat des observations

En vert : nouvelle observation 2023
En noir : déjà observée précédemment
En rouge : pas observé en 2023
En gras : espèce remarquable ou invasive

Nom français Espèces	Nom latin Espèces	Statuts de menace		
		Suisse	Plateau	Genève
Quintefeuille	<i>Potentilla reptans L.</i>	LC	LC	LC
Renoncule bulbeuse	<i>Ranunculus bulbosus L.</i>	LC	LC	LC
Renoncule de Fries	<i>Ranunculus acris subsp. friesianus (Jord.) Syme</i>	LC	LC	LC
Renoncule des bois	<i>Ranunculus tuberosus Lapeyr.</i>	LC	LC	LC
Renoncule rampante	<i>Ranunculus repens L.</i>	LC	LC	LC
Renouée des oiseaux	<i>Polygonum aviculare L.</i>	LC	NE	
Rhinanthe velu	<i>Rhinanthus alectorolophus (Scop.) Pollich</i>	LC	LC	LC
Ronce bleuâtre	<i>Rubus caesius</i>	LC	LC	LC
Ronce commune	<i>Rubus fruticosus aggr.</i>	LC	LC	LC
Ronce d'Arménie	<i>Rubus armeniacus Focke</i>			
Rubéole des champs	<i>Sherardia arvensis L.</i>	LC	LC	LC
Rumex à feuilles obtuses	<i>Rumex obtusifolius L.</i>	LC	LC	LC
Rumex aggloméré	<i>Rumex conglomeratus Murray</i>	LC	LC	LC
Rumex crépu	<i>Rumex crispus L.</i>	LC	LC	LC
Rumex oseille	<i>Rumex acetosa L.</i>	LC	LC	LC
Sabline	<i>Arenaria</i>			
Salsifis d'orient	<i>Tragopogon pratensis subsp. orientalis (L.) Čelak.</i>	LC	NT	LC
Saponaire officinale	<i>Saponaria officinalis L.</i>	LC	LC	LC
Sarriette clinopode	<i>Clinopodium vulgare L.</i>	LC	LC	LC
Sauge des prés	<i>Salvia pratensis L.</i>	LC	LC	LC
Séneçon commun	<i>Senecio vulgaris L.</i>	LC	LC	LC
Silène des prés	<i>Silene pratensis (Rafn) Godr.</i>	LC	LC	LC
Silène enflé	<i>Silene vulgaris (Moench) Garcke subsp. vulgaris</i>	LC	LC	
Stellaire graminée	<i>Stellaria graminea L.</i>	LC	LC	LC
Thym pouliot	<i>Thymus pulegioides L. subsp. pulegioides</i>	LC	LC	LC
Torilis du Japon	<i>Torilis japonica (Houtt.) DC.</i>	LC	LC	LC
Trèfle champêtre	<i>Trifolium campestre Schreb.</i>	LC	LC	LC
Trèfle des prés	<i>Trifolium pratense L. subsp. pratense</i>	LC	LC	
Trèfle douteux	<i>Trifolium dubium Sibth.</i>	LC	LC	LC
Trèfle rampant	<i>Trifolium repens L. subsp. repens</i>	LC	LC	
Valérianelle carénée*	<i>Valerianella cf. carinata Loisel.</i>	LC	LC	
Vergereette annuelle	<i>Erigeron annuus (L.) Desf. subsp. annuus</i>			
Vergereette du Canada	<i>Conyza canadensis (L.) Cronquist</i>			
Véronique des champs	<i>Veronica arvensis L.</i>	LC	LC	LC
Véronique des jardins	<i>Veronica persica Poir.</i>			
Véronique officinale	<i>Veronica officinalis L.</i>	LC	LC	LC
Véronique petit chêne	<i>Veronica chamaedrys L.</i>	LC	LC	LC
Verveine officinale	<i>Verbena officinalis L.</i>	LC	LC	LC
Vesce cracca	<i>Vicia cracca L. s.str.</i>	LC	LC	LC
Vesce cultivée	<i>Vicia sativa L.</i>	LC	LC	
Vesce des haies	<i>Vicia sepium L.</i>	LC	LC	LC
Vesce hérissée	<i>Vicia hirsuta (L.) Gray</i>	LC	LC	LC
Vigne vierge	<i>Parthenocissus inserta (A. Kern.) Fritsch</i>			
Violette des forêts	<i>Viola reichenbachiana Boreau</i>	LC	LC	LC
Violette hérissée	<i>Viola hirta L.</i>	LC	LC	LC
Vipérine commune	<i>Echium vulgare L.</i>	LC	LC	LC
Vrillée liseron	<i>Fallopia convolvulus (L.) Á. Löve</i>	LC	LC	LC
Vulpie queue de rat	<i>Vulpia myuros (L.) C. C. Gmel.</i>	LC	LC	LC
Vulpin des champs	<i>Alopecurus myosuroides Huds.</i>	LC	LC	LC

Statuts de menaces selon listes rouges Suisse et liste des espèces prioritaires 2019
CR : En danger critique d'extinction
AS : à surveiller

Espèce non observée depuis 2017


EN : En danger d'extinction
LC : Non menacé

Espèce non observée depuis 2020

VU : Vulnérable
NE : Non évalué

Espèce nouvellement observée en 2023

NT : Potentiellement menacé
DD : Données insuffisantes

	Nom français	Nom latin	Statuts de menace		Priorité CH		2017	2020	2023
			Genève	Suisse	Priorité	Resp.			
	Petite tortue	<i>Aglais urticae</i>	LC	LC				x	
	Tabac d'Espagne	<i>Argynnis paphia</i>	LC	LC				x	
	Collier de corail	<i>Aricia agestis</i>	LC	LC			x	x	x
	Petite Violette	<i>Boloria dia</i>	AS	NT			x	x	x
	Brun des pelargoniums	<i>Cacyreus marshalli</i>	-	NE				x	
	Grisette	<i>Carcharodus alceae</i>	LC	NT				x	x
	Azuré des nerpruns	<i>Celastrina argiolus</i>	LC	LC					x
	Fadet commun	<i>Coenonympha pamphilus</i>	LC	LC			x	x	x
	Souci	<i>Colias croceus</i>	LC	LC			x	x	
	Souffré / fluoré	<i>Colias hyale/alfacariensis</i>	-	-					x
	Azuré de la faucille	<i>Cupido alcetas</i>	LC	NT			x		
	Azuré du trèfle	<i>Cupido argiades</i>	LC	NT			x	x	
	Demi-Argus	<i>Cyaniris semiargus</i>	AS	LC			x	x	x
	Point-de-Hongrie	<i>Erynnis tages</i>	LC	LC			x		
	Flambé	<i>Iphiclides podalirius</i>	LC	NT					x
	Petit Nacré	<i>Issoria lathonia</i>	LC	LC			x	x	
	Piéride de la moutarde aggr.	<i>Leptidea sp.</i>	(LC)	-				x	
	Cuivré commun	<i>Lycaena phlaeas</i>	AS	LC			x		
	Cuivré fuligineux	<i>Lycaena tityrus</i>	AS	LC			x	x	x
	Myrtil	<i>Maniola jurtina</i>	LC	LC			x	x	x
	Demi-Deuil	<i>Melanargia galathea</i>	LC	LC				x	x
	Mélictée des mélampyres	<i>Melitaea athalia</i>	LC	LC			x	x	
	Tircis	<i>Pararge aegeria</i>	LC	LC			x		x
	Piéride du chou	<i>Pieris brassicae</i>	LC	LC			x	x	
	Piéride du navet	<i>Pieris napi</i>	LC	LC			x		
	Piéride de la rave	<i>Pieris rapae</i>	LC	LC			x	x	x
	Azuré de l'ajonc	<i>Plebejus argus</i>	AS	NT				x	
	Azuré commun	<i>Polyommatus icarus</i>	LC	LC			x	x	x
	Hésperie des potentilles	<i>Pyrgus armoricanus</i>	AS	NT			x		
	Thècle de l'orme	<i>Satyrrium w-album</i>	AS	LC			x	x	
	Hésperie du dactyle	<i>Thymelicus lineola</i>	LC	LC				x	
	Belle-dame	<i>Vanessa cardui</i>	LC	LC			x		
	Vulcain	<i>Vanessa atalanta</i>	LC	LC			x		
	Calloptène italien	<i>Calliptamus italicus</i>	LC	VU					x
	Criquet mélodieux	<i>Chorthippus biguttulus</i>	LC	LC			x	x	x
	Criquet duettiste	<i>Chorthippus brunneus</i>	LC	LC			x	x	x
	Criquet vert-échine	<i>Chorthippus dorsatus</i>	LC	LC				x	
	Conocéphale bigarré	<i>Conocephalus fuscus</i>	LC	VU			x	x	
	Criquet des mouillères	<i>Euchorthippus declivus</i>	LC	VU	4	1	x	x	x
	Gomphocère roux	<i>Gomphocerippus rufus</i>	LC	LC			x	x	
	Grillon champêtre	<i>Gryllus campestris</i>	LC	LC			x	x	x
	Méconème fragile	<i>Meconema meridionale</i>	LC	LC			x		
	Méconème tambourinaire	<i>Meconema thalassinum</i>	LC	LC					x
	Criquet des roseaux	<i>Mecostethus parapleurus</i>	LC	LC				x	
	Decticelle bicolor	<i>Metrioptera bicolor</i>	LC	VU	4	1		x	x
	Decticelle bariolée	<i>Metrioptera roeselii</i>	LC	LC				x	x
	Grillon des bois	<i>Nemobius sylvestris</i>	LC	LC			x	x	x
	Phanéroptère méridional	<i>Phaneroptera nana</i>	LC	LC					x
	Decticelle chagrinée	<i>Platycleis albopunctata albopunctata</i>	LC	NT					x
	Criquet des pâtures	<i>Pseudochorthippus parallelus</i>	LC	LC			x	x	x
	Conocéphale gracieux	<i>Ruspolia nitidula</i>	LC	NT			x		
	Criquet jacasseur	<i>Stauroderus scalaris</i>	LC	LC					x
	Criquet de la Palène	<i>Stenobothrus lineatus</i>	LC	LC					x
	Grande Sauterelle verte	<i>Tettigonia viridissima</i>	LC	LC					x
	Mante religieuse	<i>Mantis religiosa</i>	AS				x		

Annexe 3

Prairie de Pré Molard Liste des espèces floristiques recensées

Statuts de menaces selon liste rouge Suisse 2016 ; régionale 2019 et Genève 2020

CR : En danger critique d'extinction	LC : Non menacé
EN : En danger d'extinction	NE : Non évalué
VU : Vulnérable	DD : Données insuffisantes
NT : Potentiellement menacé	

Etat des observations

En vert : nouvelle observation 2023
En noir : déjà observée précédemment
En rouge : pas observé en 2023
En gras : espèce remarquable ou invasive

Nom français Espèces	Nom latin Espèces	Statuts de menace		
		Suisse	Plateau	Genève
Achillée millefeuille	<i>Achillea millefolium</i> L.	LC	LC	LC
Agrostide capillaire	<i>Agrostis capillaris</i> L.	LC	LC	LC
Aigremoine eupatoire	<i>Agrimonia eupatoria</i> L.	LC	LC	LC
Ail sauvage	<i>Allium oleraceum</i> L.	LC	LC	LC
Alpiste roseau	<i>Phalaris arundinacea</i> L.	LC	LC	LC
Ancolie commune	<i>Aquilegia vulgaris</i> L.	LC	LC	LC
Armoise commune	<i>Artemisia vulgaris</i> L.	LC	LC	LC
Avoine dorée	<i>Trisetum flavescens</i> (L.) P. Beauv.	LC	LC	LC
Avoine pubescente	<i>Helictotrichon pubescens</i> (Huds.) Pilg.	LC	LC	LC
Benoîte commune	<i>Geum urbanum</i> L.	LC	LC	LC
Brize intermédiaire	<i>Briza media</i> L.	LC	LC	LC
Brome dressé	<i>Bromus erectus</i> Huds.	LC	LC	LC
Brome mou	<i>Bromus hordeaceus</i> L.	LC	LC	LC
Brunelle commune	<i>Prunella vulgaris</i> L.	LC	LC	LC
Bugle rampante	<i>Ajuga reptans</i> L.	LC	LC	LC
Canche gazonnante	<i>Deschampsia cespitosa</i> (L.) P. Beauv.	LC	LC	LC
Cardamine des prés	<i>Cardamine pratensis</i> L.	LC	LC	LC
Cardère sauvage	<i>Dipsacus fullonum</i> L.	LC	LC	LC
Carotte sauvage	<i>Daucus carota</i> L.	LC	LC	LC
Centaurée jacée	<i>Centaurea jacea</i> L. subsp. <i>jacea</i>	LC	LC	LC
Centaurée scabieuse	<i>Centaurea scabiosa</i> L.	LC	NT	
Céraiste commun	<i>Cerastium fontanum</i> subsp. <i>vulgare</i> (Hartm.) Greuter & Burdet	LC	LC	LC
Chicorée sauvage	<i>Cichorium intybus</i> L.	LC	LC	LC
Chiendent rampant	<i>Elymus repens</i> (L.) Gould	LC	LC	LC
Cirse des champs	<i>Cirsium arvense</i> (L.) Scop.	LC	LC	LC
Coronille bigarrée	<i>Securigera varia</i> (L.) Lassen	LC	LC	LC
Crépide à feuilles de pissenlit	<i>Crepis vesicaria</i> subsp. <i>taraxacifolia</i> (Thuill.) Thell.	LC	LC	LC
Crépide bisannuelle	<i>Crepis biennis</i> L.	LC	LC	LC
Crépide capillaire	<i>Crepis capillaris</i> Wallr.	LC	LC	LC
Crépide hérissée	<i>Crepis setosa</i> Haller f.			
Crételle des prés	<i>Cynosurus cristatus</i> L.	LC	LC	LC
Dactyle aggloméré	<i>Dactylis glomerata</i> L.	LC	LC	LC
Epiaire des forêts	<i>Stachys sylvatica</i> L.	LC	LC	LC
Epilobe hérissé	<i>Epilobium hirsutum</i> L.	LC	LC	LC
Esparcette commune	<i>Onobrychis viciifolia</i> Scop.			
Euphorbe raide	<i>Euphorbia stricta</i> L.	LC	LC	LC
Fenasse	<i>Arrhenatherum elatius</i> (L.) J. Presl & C. Presl	LC	LC	LC
Fétuque des prés	<i>Festuca pratensis</i> Huds.	LC	LC	
Flouve odorante	<i>Anthoxanthum odoratum</i> L.	LC	LC	LC
Gaillet commun	<i>Galium mollugo</i> aggr.	LC	LC	
Gaillet jaune	<i>Galium verum</i> L.	LC	LC	
Galéopsis tétrahit	<i>Galeopsis tetrahit</i> L.			
Géranium découpé	<i>Geranium dissectum</i> L.	LC	LC	LC
Géranium des Pyrénées	<i>Geranium pyrenaicum</i> Burm. f.	LC	LC	LC
Géranium herbe à Robert	<i>Geranium robertianum</i> L. subsp. <i>robertianum</i>	LC	LC	LC
Gesse des prés	<i>Lathyrus pratensis</i> L.	LC	LC	LC
Grande mauve	<i>Malva sylvestris</i> L.	LC	LC	LC
Houque laineuse	<i>Holcus lanatus</i> L.	LC	LC	LC
Ivraie à fleurs multiples	<i>Lolium multiflorum</i> Lam.			
Ivraie vivace	<i>Lolium perenne</i> L.	LC	LC	LC
Jonc articulé	<i>Juncus articulatus</i> L.	LC	LC	LC
Jonc courbé	<i>Juncus inflexus</i> L.	LC	LC	LC
Jonc épars	<i>Juncus effusus</i> L.	LC	LC	LC

Statuts de menaces selon liste rouge Suisse 2016 ; régionale 2019 et Genève 2020

CR : En danger critique d'extinction	LC : Non menacé
EN : En danger d'extinction	NE : Non évalué
VU : Vulnérable	DD : Données insuffisantes
NT : Potentiellement menacé	

Etat des observations

En vert : nouvelle observation 2023
En noir : déjà observée précédemment
En rouge : pas observé en 2023
En gras : espèce remarquable ou invasive

Nom français Espèces	Nom latin Espèces	Statuts de menace		
		Suisse	Plateau	Genève
Knautie des champs	<i>Knautia arvensis</i> (L.) Coult.	LC	LC	LC
Laiche à épis séparés	<i>Carex divulsa</i> Stokes	LC	LC	LC
Laiche de Paira	<i>Carex pairae</i> F. W. Schultz	LC	LC	LC
Laiche d'Otruba	<i>Carex otrubae</i> Podp.	NT	NT	LC
Laiche glauque	<i>Carex flacca</i> Schreb.	LC	LC	LC
Laiche hérissée	<i>Carex hirta</i> L.	LC	LC	LC
Laiteron rude	<i>Sonchus asper</i> Hill	LC	LC	LC
Lierre terrestre	<i>Glechoma hederacea</i> L.	LC	LC	LC
Liondent d'automne	<i>Leontodon autumnalis</i> L.	LC	LC	LC
Liseron des champs	<i>Convolvulus arvensis</i> L.	LC	LC	LC
Liseron des haies	<i>Calystegia sepium</i> (L.) R. Br.	LC	LC	LC
Lotier corniculé	<i>Lotus corniculatus</i> L.	LC	LC	LC
Luzerne cultivée	<i>Medicago sativa</i> L.	LC	LC	LC
Luzerne lupuline	<i>Medicago lupulina</i> L.	LC	LC	LC
Marguerite	<i>Leucanthemum vulgare</i> Lam.	LC	LC	EN
Méiilot blanc	<i>Melilotus albus</i> Medik.	LC	LC	LC
Millepertuis perforé	<i>Hypericum perforatum</i> L.	LC	LC	
Orge des rats	<i>Hordeum murinum</i> L.	LC	LC	
Ortie dioïque	<i>Urtica dioica</i> L.	LC	LC	LC
Pâquerette vivace	<i>Bellis perennis</i> L.	LC	LC	LC
Patte d'ours	<i>Heracleum sphondylium</i> L. subsp. <i>sphondylium</i>	LC	LC	
Pâturin annuel	<i>Poa annua</i> L.	LC	LC	LC
Pâturin commun	<i>Poa trivialis</i> L.	LC	LC	
Pâturin des prés	<i>Poa pratensis</i> L.			
Petite pimprenelle	<i>Sanguisorba minor</i> Scop. subsp. <i>minor</i>	LC	LC	LC
Phléole des prés	<i>Phleum pratense</i> L.	LC	LC	LC
Picride amère	<i>Picris hieracioides</i> L. subsp. <i>hieracioides</i>	LC	LC	LC
Pissenlit officinal	<i>Taraxacum officinale</i> aggr.	LC	LC	LC
Plantain lancéolé	<i>Plantago lanceolata</i> L.	LC	LC	LC
Porcelle enracinée	<i>Hypochaeris radicata</i> L.			
Potentille argentée	<i>Potentilla argentea</i> L.	LC	VU	LC
Potentille dressée	<i>Potentilla erecta</i> (L.) Rausch.	LC	LC	LC
Potentille droite	<i>Potentilla recta</i> L.	LC	NT	LC
Prêle géante	<i>Equisetum telmateia</i> Ehrh.	LC	LC	LC
Primevère officinale	<i>Primula veris</i> L.	LC	NT	
Quintefeuille	<i>Potentilla reptans</i> L.	LC	LC	LC
Reine des prés	<i>Filipendula ulmaria</i> (L.) Maxim.	LC	LC	LC
Renoncule bulbeuse	<i>Ranunculus bulbosus</i> L.	LC	LC	LC
Renoncule de Fries	<i>Ranunculus acris</i> subsp. <i>friesianus</i> (Jord.) Syme	LC	LC	LC
Renouée des oiseaux	<i>Polygonum aviculare</i> L.	LC	NE	
Rhinanthe velu	<i>Rhinanthus alectorolophus</i> (Scop.) Pollich	LC	LC	LC
Ronce commune	<i>Rubus fruticosus</i> aggr.	LC	LC	LC
Ronce d'Arménie	<i>Rubus armeniacus</i> Focke			
Rosier des chiens	<i>Rosa canina</i> aggr.	LC	LC	
Rubéole des champs	<i>Sherardia arvensis</i> L.			
Rumex à feuilles obtuses	<i>Rumex obtusifolius</i> L.	LC	LC	LC
Rumex aggloméré	<i>Rumex conglomeratus</i> Murray	LC	LC	LC
Rumex crépu	<i>Rumex crispus</i> L.	LC	LC	LC
Rumex oseille	<i>Rumex acetosa</i> L.			
Salicaire commune	<i>Lythrum salicaria</i> L.	LC	LC	LC
Sarriette clinopode	<i>Clinopodium vulgare</i> L.			
Sauge des prés	<i>Salvia pratensis</i> L.	LC	LC	LC
Scrophulaire noueuse	<i>Scrophularia nodosa</i> L.	LC	LC	LC

Statuts de menaces selon liste rouge Suisse 2016 ; régionale 2019 et Genève 2020

CR : En danger critique d'extinction	LC : Non menacé
EN : En danger d'extinction	NE : Non évalué
VU : Vulnérable	DD : Données insuffisantes
NT : Potentiellement menacé	

Etat des observations

En vert : nouvelle observation 2023
En noir : déjà observée précédemment
En rouge : pas observé en 2023

En gras : espèce remarquable ou invasive

Nom français Espèces	Nom latin Espèces	Statuts de menace		
		Suisse	Plateau	Genève
Silène enflé	<i>Silene vulgaris (Moench) Garcke subsp. vulgaris</i>	LC	LC	
Silène fleur de coucou	<i>Silene flos-cuculi (L.) Clairv.</i>	LC	LC	LC
Solidago américain	<i>Solidago canadensis aggr.</i>			
Trèfle des prés	<i>Trifolium pratense L. subsp. pratense</i>	LC	LC	
Trèfle rampant	<i>Trifolium repens L. subsp. repens</i>	LC	LC	
Tussilage	<i>Tussilago farfara L.</i>			
Valérianelle	<i>Valerianella</i>			
Vergerette annuelle	<i>Erigeron annuus (L.) Desf. subsp. annuus</i>			
Véronique des champs	<i>Veronica arvensis L.</i>	LC	LC	LC
Véronique des jardins	<i>Veronica persica Poir.</i>			
Véronique officinale	<i>Veronica officinalis L.</i>	LC	LC	LC
Véronique petit chène	<i>Veronica chamaedrys L.</i>	LC	LC	LC
Verveine officinale	<i>Verbena officinalis L.</i>	LC	LC	LC
Vesce cracca	<i>Vicia cracca L.</i>	LC	LC	
Vesce cultivée	<i>Vicia sativa L.</i>	LC	LC	
Vesce des haies	<i>Vicia sepium L.</i>	LC	LC	LC

Espèces additionnelles observées dans la zone humide et le fossé

Angélique sauvage	<i>Angelica sylvestris L.</i>	LC	LC	LC
Cresson d'eau	<i>Nasturtium officinale R. Br.</i>	LC	LC	LC
Eupatoire chanvrine	<i>Eupatorium cannabinum L.</i>	LC	LC	LC
Ficaire	<i>Ranunculus ficaria L.</i>	LC	LC	LC
Fluteau commun	<i>Alisma plantago-aquatica L.</i>	LC	LC	LC
Iris jaune	<i>Iris pseudacorus L.</i>	LC	LC	LC
Jonc épars	<i>Juncus effusus L.</i>	LC	LC	LC
Laiche à épis pendants	<i>Carex pendula Huds.</i>	LC	LC	LC
Laiche d'Otruba	<i>Carex otrubae Podp.</i>	NT	NT	LC
Laiche élevée	<i>Carex elata All.</i>	LC	LC	NT
Laiche vésiculeuse	<i>Carex vesicaria L.</i>	LC	LC	NT
Lentille d'eau à trois lobes	<i>Lemna trisulca L.</i>	NT	NT	NT
Lycophe d'Europe	<i>Lycopus europaeus L.</i>	LC	LC	LC
Lysimachie commune	<i>Lysimachia vulgaris L.</i>	LC	LC	LC
Massette à larges feuilles	<i>Typha latifolia L.</i>	LC	LC	LC
Menthe aquatique	<i>Mentha aquatica L.</i>	LC	LC	LC
Reine des prés	<i>Filipendula ulmaria (L.) Maxim.</i>	LC	LC	LC
Roseau commun	<i>Phragmites australis (Cav.) Steud.</i>	LC	LC	LC
Rubanier négligé	<i>Sparganium erectum subsp. neglectum (Beeby) K. Richt.</i>	NT	NT	NT
Salicaire commune	<i>Lythrum salicaria L.</i>	LC	LC	LC
Véronique beccabunga	<i>Veronica beccabunga L.</i>	LC	LC	LC

Annexe 4

Talus Bon Séjour Liste des espèces floristiques recensées

Statuts de menaces selon liste rouge Suisse 2016 ; régionale 2019 et Genève 2020

CR : En danger critique d'extinction	LC : Non menacé
EN : En danger d'extinction	NE : Non évalué
VU : Vulnérable	DD : Données insuffisantes
NT : Potentiellement menacé	

Etat des observations
En gras : espèce remarquable ou invasive
 * : détermination incertaine

Nom français Espèces	Nom latin Espèces	Statuts de menace		
		Suisse	Plateau	Genève
Achillée millefeuille	<i>Achillea millefolium L.</i>	LC	LC	LC
Benoîte commune	<i>Geum urbanum L.</i>	LC	LC	LC
Brome dressé	<i>Bromus erectus Huds.</i>	LC	LC	LC
Brunelle commune	<i>Prunella vulgaris L.</i>	LC	LC	LC
Bugle de Genève	<i>Ajuga genevensis L.</i>	LC	LC	NT
Capselle bourse à pasteur	<i>Capsella bursa-pastoris (L.) Medik.</i>	LC	LC	LC
Cardamine à tiges nombreuses	<i>Cardamine hirsuta L.</i>	LC	LC	LC
Centauree jaccée	<i>Centaurea jacea L.</i>	LC	LC	LC
Céraiste aggloméré	<i>Cerastium glomeratum Thuill.</i>	LC	LC	LC
Céraiste commun	<i>Cerastium fontanum subsp. vulgare (Hartm.) Greuter & Burdet</i>	LC	LC	LC
Chénopode blanc	<i>Chenopodium album L.</i>	LC	LC	LC
Cirse des champs	<i>Cirsium arvense (L.) Scop.</i>	LC	LC	LC
Coquelicot	<i>Papaver rhoeas L.</i>	LC	LC	LC
Crépide capillaire*	<i>Crepis cf. capillaris Wallr.</i>	LC	LC	LC
Cumin des prés	<i>Carum carvi L.</i>	LC	LC	NT
Dactyle aggloméré	<i>Dactylis glomerata L.</i>	LC	LC	LC
Epervière piloselle	<i>Hieracium pilosella L.</i>	LC	LC	LC
Epiaire droite	<i>Stachys recta L.</i>	LC	NT	
Euphorbe péplus	<i>Euphorbia peplus L.</i>	LC	LC	LC
Euphorbe réveille-matin	<i>Euphorbia helioscopia L.</i>	LC	LC	LC
Fenasse	<i>Arrhenatherum elatius (L.) J. Presl & C. Presl</i>	LC	LC	LC
Fétuque à feuilles de deux sortes*	<i>Festuca cf. heterophylla Lam.</i>	LC	NT	LC
Fétuque ovine	<i>Festuca ovina aggr.</i>	LC	NT	LC
Fétuque roseau	<i>Festuca arundinacea Schreb.</i>	LC	LC	LC
Fétuque rouge	<i>Festuca rubra aggr.</i>	LC	LC	LC
Floue odorante	<i>Anthoxanthum odoratum L.</i>	LC	LC	LC
Fumeterre officinale	<i>Fumaria officinalis L.</i>	LC	LC	LC
Gaillet gratteron	<i>Galium aparine L.</i>	LC	LC	LC
Gaillet jaune	<i>Galium verum L.</i>	LC	LC	
Géranium découpé	<i>Geranium dissectum L.</i>	LC	LC	LC
Géranium des Pyrénées	<i>Geranium pyrenaicum Burm. f.</i>	LC	LC	LC
Géranium herbe à Robert	<i>Geranium robertianum L.</i>	LC	LC	
Géranium mou	<i>Geranium molle L.</i>	LC	LC	LC
Houque laineuse	<i>Holcus lanatus L.</i>	LC	LC	LC
Ivraie à fleurs multiples	<i>Lolium multiflorum Lam.</i>			
Ivraie vivace	<i>Lolium perenne L.</i>	LC	LC	LC
Laiteron maraîcher	<i>Sonchus oleraceus L.</i>	LC	LC	LC
Laiteron rude	<i>Sonchus asper Hill</i>	LC	LC	LC
Lamier rouge	<i>Lamium purpureum L.</i>	LC	LC	LC
Lapsane commune	<i>Lapsana communis L.</i>	LC	LC	LC
Laurelle	<i>Prunus laurocerasus L.</i>			
Lierre	<i>Hedera helix L.</i>	LC	LC	LC
Liseron des champs	<i>Convolvulus arvensis L.</i>	LC	LC	LC
Liseron des champs	<i>Convolvulus arvensis L.</i>	LC	LC	LC
Luzerne lupuline	<i>Medicago lupulina L.</i>	LC	LC	LC
Mahonia	<i>Mahonia aquifolium (Pursh) Nutt.</i>			
Marguerite	<i>Leucanthemum vulgare Lam.</i>	LC	LC	EN
Mercuriale annuelle	<i>Mercurialis annua L.</i>	LC	LC	LC
Millepertuis perforé	<i>Hypericum perforatum L.</i>	LC	LC	
Molène à fleurs denses*	<i>Verbascum cf. densiflorum Bertol.</i>	LC	LC	LC
Morelle noire	<i>Solanum nigrum L.</i>	LC	LC	DD
Mouron des champs	<i>Anagallis arvensis L.</i>	LC	LC	LC
Mouron des oiseaux	<i>Stellaria media (L.) Vill.</i>	LC	LC	LC

Statuts de menaces selon liste rouge Suisse 2016 ; régionale 2019 et Genève 2020

CR : En danger critique d'extinction	LC : Non menacé
EN : En danger d'extinction	NE : Non évalué
VU : Vulnérable	DD : Données insuffisantes
NT : Potentiellement menacé	

Etat des observations

En gras : espèce remarquable ou invasive
* : détermination incertaine

Nom français Espèces	Nom latin Espèces	Statuts de menace		
		Suisse	Plateau	Genève
Oxalis corniculé	<i>Oxalis corniculata L.</i>	LC	LC	LC
Pâquerette vivace	<i>Bellis perennis L.</i>	LC	LC	LC
Pâturin commun	<i>Poa trivialis L.</i>	LC	LC	
Pâturin des prés	<i>Poa pratensis L.</i>	LC	LC	LC
Petite pimprenelle	<i>Sanguisorba minor Scop.</i>	LC	LC	
Phléole des prés	<i>Phleum pratense L.</i>	LC	LC	LC
Picride amère	<i>Picris hieracioides L.</i>	LC	LC	LC
Pissenlit officinal	<i>Taraxacum officinale aggr.</i>	LC	LC	LC
Plantain lancéolé	<i>Plantago lanceolata L.</i>	LC	LC	LC
Plantain moyen	<i>Plantago media L.</i>	LC	LC	LC
Porcelle des prés	<i>Hypochaeris radicata L.</i>	LC	LC	LC
Renoncule bulbeuse	<i>Ranunculus bulbosus L.</i>	LC	LC	LC
Renouée des oiseaux	<i>Polygonum aviculare L.</i>	LC	NE	
Renouée persicaire	<i>Polygonum persicaria L.</i>	LC	LC	LC
Réséda jaune	<i>Reseda lutea L.</i>	LC	LC	LC
Ronce	<i>Rubus</i>			
Rubéole des champs	<i>Sherardia arvensis L.</i>	LC	LC	LC
Rumex à feuilles obtuses	<i>Rumex obtusifolius L.</i>	LC	LC	LC
Rumex crépu	<i>Rumex crispus L.</i>	LC	LC	LC
Sarriette acinos	<i>Acinos arvensis (Lam.) Dandy</i>	LC	LC	VU
Sauge des prés	<i>Salvia pratensis L.</i>	LC	LC	LC
Séneçon commun	<i>Senecio vulgaris L.</i>	LC	LC	LC
Silène des prés	<i>Silene pratensis (Rafn) Godr.</i>	LC	LC	LC
Silène enflé	<i>Silene vulgaris (Moench) Garcke</i>	LC	LC	
Silène fleur de coucou	<i>Silene flos-cuculi (L.) Clairv.</i>	LC	LC	LC
Thym serpolet	<i>Thymus serpyllum aggr.</i>	LC	LC	
Trèfle des prés	<i>Trifolium pratense L.</i>	LC	LC	
Trèfle douteux	<i>Trifolium dubium Sibth.</i>	LC	LC	LC
Trèfle rampant	<i>Trifolium repens L.</i>	LC	LC	
Vergerette annuelle	<i>Erigeron annuus (L.) Desf.</i>			
Véronique des champs	<i>Veronica arvensis L.</i>	LC	LC	LC
Véronique des jardins	<i>Veronica persica Poir.</i>			
Vesce cultivée	<i>Vicia sativa L.</i>	LC	LC	
Violette hérissée	<i>Viola hirta L.</i>	LC	LC	LC